

Meet the Director

วันที่ 27 กรกฎาคม 2560 เวลา 9.00 – 12.00 น.

ณ ห้องประชุมศาสตราจารย์เกียรติคุณ สิริินทร์ พิบูลนิคม

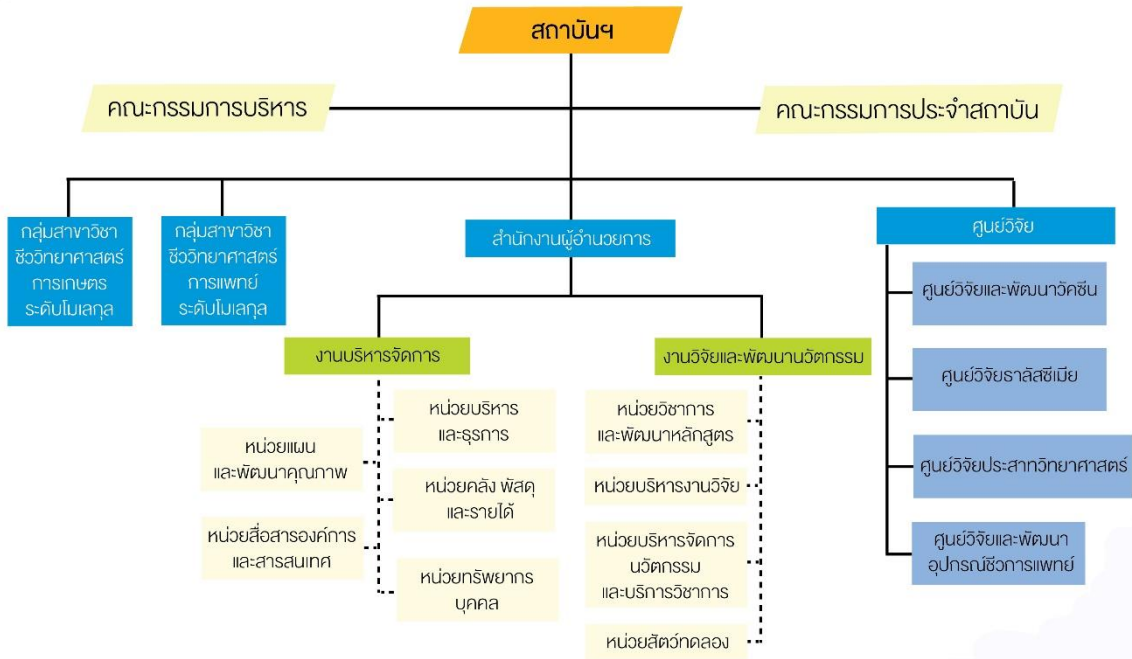
โดย นางสาวญาดา ก่อวงษ์

หน่วยสื่อสารองค์การและสารสนเทศ งานบริหารจัดการ

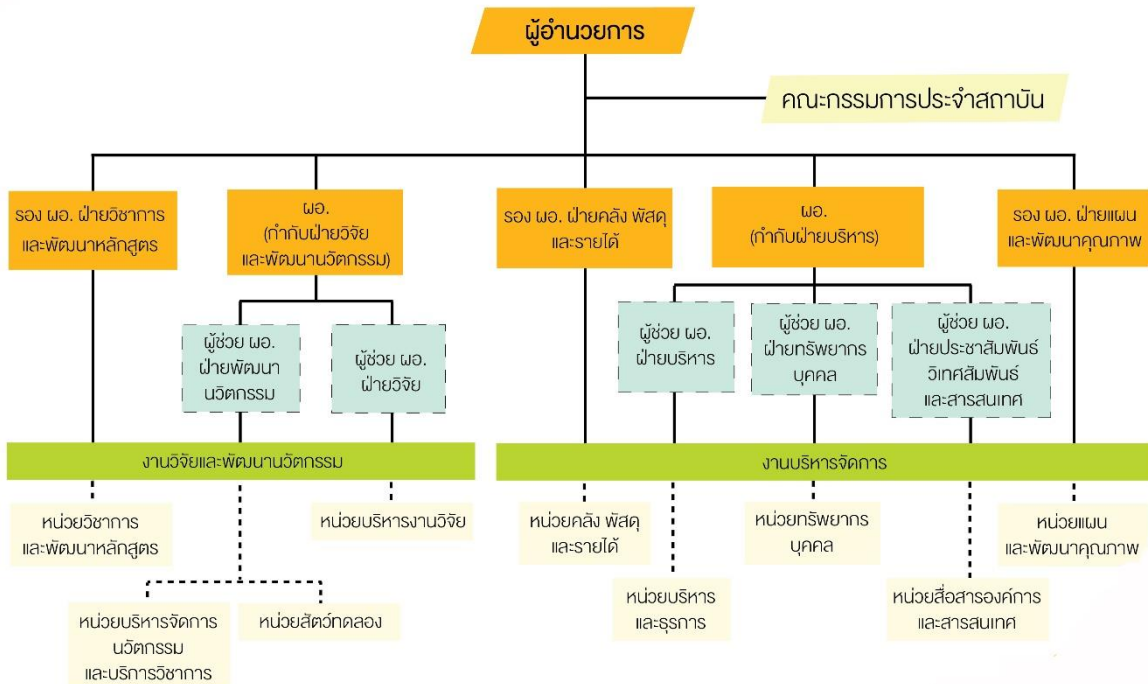
“มีทิศทางชัดเจน วิจัยเข้มแข็ง รักษากฎระเบียบ” นี้คือคำชื่นชมจากคณะกรรมการตรวจประเมินตามเกณฑ์คุณภาพการศึกษาเพื่อการดำเนินการที่เป็นเลิศ (EdPEX) ซึ่งศาสตราจารย์ ดร. นพ.นรัตถพล เจริญพันธุ์ ผู้อำนวยการสถาบันชีววิทยาศาสตร์โมเลกุล ได้เล่าให้พวกเราชาว MB ฟังในงาน Meet the Director ครั้งที่ 2/2560 เมื่อวันที่ 27 กรกฎาคม 2560 ที่ผ่านมา สิ่งนี้สะท้อนให้เห็นภาพทิศทางการดำเนินงานของสถาบันฯ ที่มีประสิทธิภาพเพิ่มมากขึ้น พร้อมทั้งก้าวสู่วิสัยทัศน์ของสถาบันฯ นั่นคือ “การเป็นสถาบันวิจัยชั้นนำระดับโลกด้านชีววิทยาศาสตร์โมเลกุล”

ทั้งนี้ สถาบันฯ ได้ดำเนินการปรับปรุงโครงสร้างการแบ่งหน่วยงานภายใน เพื่อตอบสนองนโยบายของมหาวิทยาลัยที่ต้องการให้การดำเนินงานในสถาบันฯ มีความคล่องตัวสูง ลดขั้นตอนในการดำเนินงาน มีระบบภายในที่รวดเร็วและมีประสิทธิภาพ โดยได้ผ่านความเห็นชอบจากสภามหาวิทยาลัย ครั้งที่ 522 วันพุธที่ 19 กรกฎาคม 2560 เป็นที่เรียบร้อยแล้ว ดังนี้

โครงสร้างการแบ่งหน่วยงานภายใน สถาบันชีววิทยาศาสตร์โมเลกุล มหาวิทยาลัยมหิดล



โครงสร้างการบริหารงาน สถาบันชีววิทยาศาสตร์โมเลกุล มหาวิทยาลัยมหิดล



จากโครงสร้างดังกล่าวจะช่วยส่งเสริมการทำงานอย่างเป็นระบบ การบริหารจัดการในเรื่องต่าง ๆ ภายในสถาบันฯ สามารถดำเนินการได้อย่างต่อเนื่อง และลดขั้นตอนให้การดำเนินงานให้มีความคล่องตัวมากยิ่งขึ้น แต่การจะเป็นสถาบันวิจัยชั้นนำระดับโลกได้นั้นมีทิศทางอย่างไรบ้าง? เพื่อตอบคำถามข้อนี้ ผู้อำนวยการได้กล่าวถึงนิยามของการเป็น World Class ไว้ 3 ประเด็น คือ

1. เราจะต้องมีความโดดเด่นเรื่องงานวิจัย วิชาการ เทคโนโลยี และนวัตกรรม
2. มีรายได้เลี้ยงองค์การได้ และเพียงพอที่จะพัฒนาสถาบันฯ ได้อย่างต่อเนื่อง
3. บุคลากรทุกระดับมีความผูกพันและภาคภูมิใจในองค์การ

การมุ่งสู่ World Class เราต้องตั้งเป้าหมายเพื่อให้การทำงานนั้นมีประสิทธิภาพและประสิทธิผล โดยสถาบันฯ ได้กำหนดพันธกิจไว้ 6 ด้าน ได้แก่

1. สร้างความเป็นเลิศด้านการผลิตบัณฑิตระดับบัณฑิตศึกษาที่มีศักยภาพในการสร้างสรรค์งานวิจัยที่มีคุณภาพระดับนานาชาติ
2. สร้างความเป็นเลิศด้านการวิจัยพื้นฐานและประยุกต์ เพื่อสร้างองค์ความรู้ด้านวิทยาศาสตร์และเทคโนโลยี และพัฒนาไปสู่นวัตกรรมที่เป็นประโยชน์ต่อประเทศไทยและสังคมโลก
3. สร้างความเป็นเลิศด้านบริการวิชาการที่ตอบสนองความต้องการของผู้ใช้และสังคม
4. ส่งเสริมด้านทำนุบำรุงศิลปวัฒนธรรมและสร้างสภาวะแวดล้อมที่มีความสุข สามัคคี ปลอดภัย และสอดคล้องกับนโยบายสีเขียว
5. สร้างเครือข่ายความร่วมมือระดับนานาชาติในด้านการศึกษาและวิจัย เพื่อยกระดับการผลิตบัณฑิต ผลงานวิจัยและนวัตกรรม มุ่งสู่ความเป็นสถาบันวิจัยระดับโลก
6. ส่งเสริมการบริหารจัดการและการพัฒนาทรัพยากรบุคคลที่มีประสิทธิภาพและประสิทธิผลเพื่อตอบสนองต่อการเปลี่ยนแปลงได้อย่างมีคุณภาพและได้มาตรฐานสากล

อีกสิ่งหนึ่งที่พวกเราชาว MB ควรให้ความสำคัญ คือ ค่านิยม WE MB

W = Wisdom สัมผัสความรู้ ถ่ายทอดภูมิปัญญา

E = Excellence มุ่งพัฒนาความเป็นเลิศในทุกด้าน

M = Mastery เชี่ยวชาญ รู้จริง สมเหตุ สมผล

B = Belonging เป็นบุคคลของส่วนรวม สร้างสามัคคี

MB ควรจะมุ่งไปทางไหน?

สถาบันฯ ให้ความสำคัญกับ สภาพแวดล้อมและความปลอดภัยในที่ทำงาน จึงมีการจัดทำโครงการต่าง ๆ เพื่อพัฒนาสถาบันฯ ให้เปรียบเสมือนบ้านของชาว MB ทุกคน โดยดำเนินโครงการการปรับปรุงสภาพแวดล้อมให้น่าอยู่ และสร้างพื้นที่แห่งการเรียนรู้ (Learning Space) ได้แก่ การจัดทำป้ายชื่อสถาบันฯ บริเวณด้านหน้าอาคารสถาบันฯ และด้านหน้าศูนย์วิจัยและพัฒนาวัคซีน การปรับปรุงพื้นที่ร้านอาหาร (MB Bistro) การปรับปรุงห้องสมุด บริเวณ ชั้น 3 เพื่อให้มีพื้นที่สำหรับนักศึกษา การปรับปรุงอาคารวิจัยประยุกต์ เพื่อการพัฒนานวัตกรรม (อาคารเพาะเลี้ยงเนื้อเยื่อเดิม)

สำหรับ ด้านการพัฒนาบุคลากร ได้มีการประเมิน JD-PA-PE โดยในการทำงานของบุคลากรแต่ละฝ่ายนั้นจะต้องมีการกำหนดภาระงานให้ชัดเจน มีการจัดทำข้อตกลงการปฏิบัติงาน และการประเมินผลการปฏิบัติงานอย่างเป็นธรรม นอกจากนี้ยังได้จัดตั้ง ก.พ.อ. คลินิก โดยมอบหมายให้งานทรัพยากรบุคคลช่วยเป็นผู้แนะนำขั้นตอนและเอกสารในการขอตำแหน่งทางวิชาการ เพื่ออำนวยความสะดวกแก่บุคลากรและเสริมสร้างความก้าวหน้าทางสายอาชีพ ซึ่งต่อไปมหาวิทยาลัยจะมีการพัฒนาระบบการประเมินภาระงานในรูปแบบ online ในโอกาสนี้สถาบันฯ ก็จะส่งเสริมด้าน IT ควบคู่กันไปด้วย เพื่อให้มีการเก็บข้อมูลที่เป็นดิจิทัลมากขึ้น รวมทั้งมีการทำฐานข้อมูลกลาง ยกกระดับความปลอดภัยทางด้าน IT ให้ไปสู่มาตรฐานสากล

การดำเนินงาน ด้านการวิจัยและพัฒนาวัตกรรม ได้เสริมยุทธศาสตร์ด้านอัตรากำลัง โดยเพิ่มตำแหน่งนิติกร เพื่อให้มีฝ่ายกฎหมายช่วยตรวจสอบความถูกต้องในเรื่องต่าง ๆ โดยเฉพาะด้านทรัพย์สินทางปัญญา ซึ่งเป็นการสนับสนุนนโยบายของมหาวิทยาลัยมหิดลเรื่อง Entrepreneurial University ทั้งนี้บุคลากรของสถาบันฯ ยังต้องตระหนักว่าเราจะต้องเป็นสถาบันวิจัยที่ผลิตผลงานวิจัยในระดับสากลเพื่อประเทศและสังคม โดยการนำผลงานวิจัยไปใช้ให้เกิดประโยชน์

ท้ายที่สุดแล้ว สถาบันฯ จะต้องมีความมั่นคงในทุกด้าน โดยเฉพาะทางด้านการเงิน คลังความรู้ มีรายได้เพียงพอต่อการสนับสนุนการดำเนินงาน และจะต้องมีระบบในการทำงานที่เข้มแข็ง แม้ว่าจะเปลี่ยนผู้บริหาร ก็จะต้องมีระบบให้เดินหน้าต่อไปได้ โดยทุกคนที่จะร่วมกันขับเคลื่อนระบบนี้ก็คือพวกเรา “ชาวชีวโมเลกุล” นั่นเอง

.....