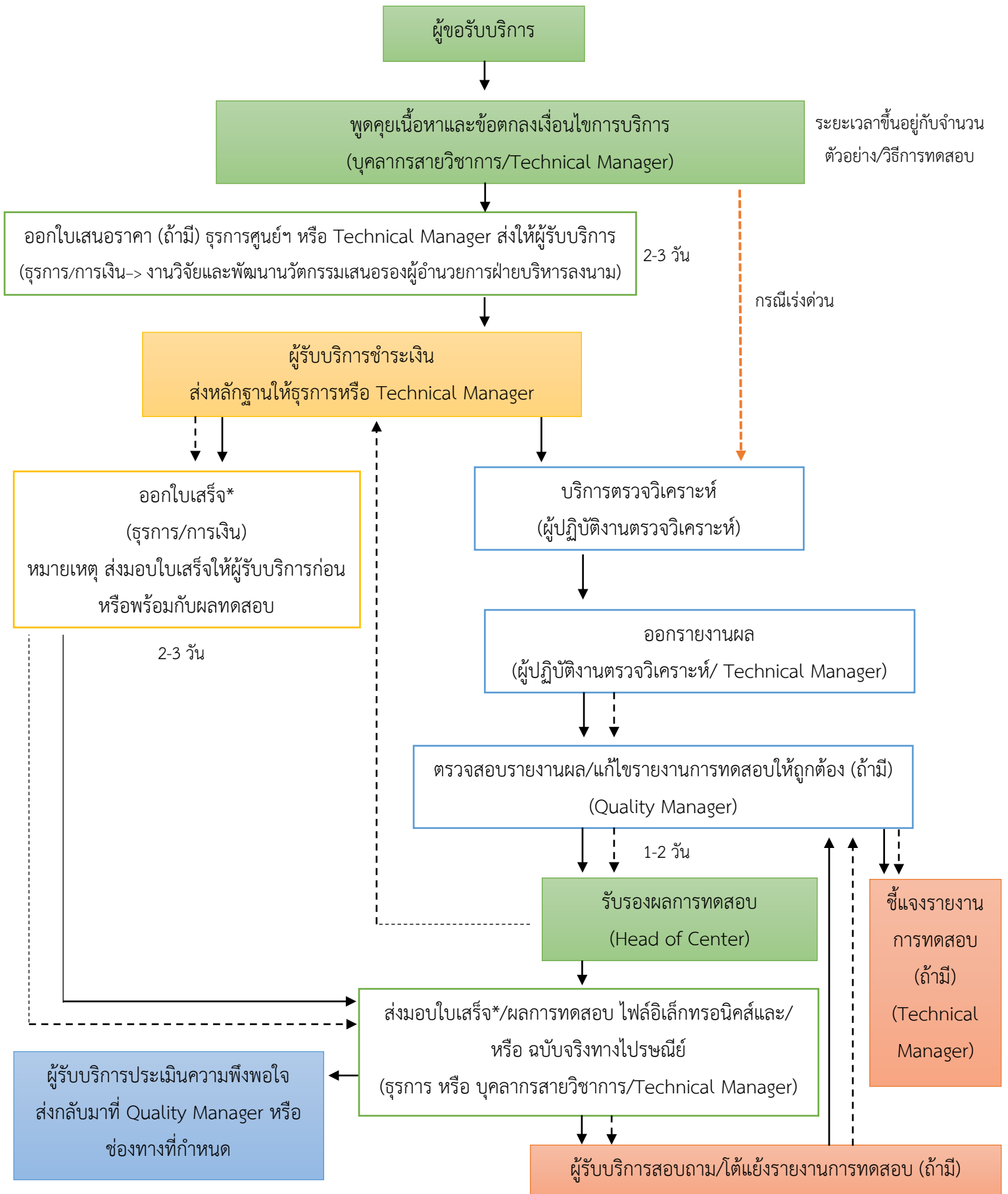


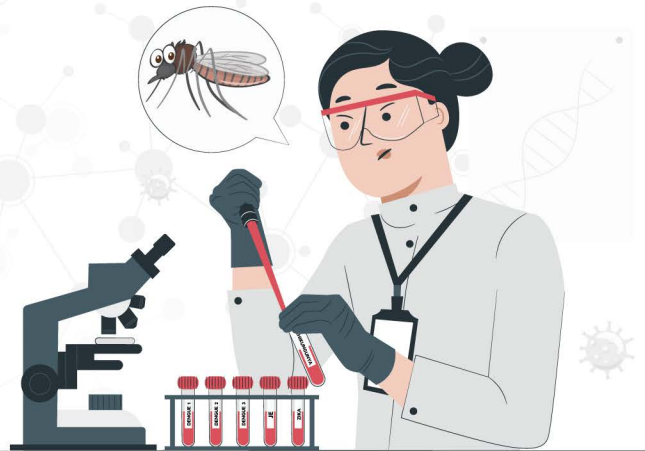
ขั้นตอนการบริการตรวจวิเคราะห์
ศูนย์วิจัยและพัฒนาวัคซีน สถาบันชีววิทยาศาสตร์โมเลกุล มหาวิทยาลัยมหิดล





การตรวจหาระดับภูมิคุ้มกันต่อไวรัสด้วยเทคนิค neutralization test

- ไวรัสแดงที่ซีโรทัยป์ 1
- ไวรัสแดงที่ซีโรทัยป์ 2
- ไวรัสแดงที่ซีโรทัยป์ 3
- ไวรัสแดงที่ซีโรทัยป์ 4
- ไวรัสไข้สมองอักเสบเจอี
- ไวรัสซิกา
- ไวรัสซิคูนุงยา



วันที่รับตัวอย่าง : ทุกวันทำการ

ระยะเวลาการออกผล : 14 วันทำการ ทั้งนี้ขึ้นอยู่กับรูปแบบการทดสอบและจำนวนตัวอย่าง

ค่าบริการ : 2,000 – 4,500 บาทต่อตัวอย่าง (ขึ้นอยู่กับเงื่อนไขและจำนวนตัวอย่าง)



การตรวจหาแอนติบอดีต่อไวรัสแดงที่ด้วยเทคนิค ELISA IgG

วันที่รับตัวอย่าง : ทุกวันทำการ

ระยะเวลาการออกผล : 3 วันทำการ ทั้งนี้ขึ้นอยู่กับรูปแบบการทดสอบและจำนวนตัวอย่าง

ค่าบริการ : 400-900 บาทต่อตัวอย่าง (ขึ้นอยู่กับเงื่อนไขและจำนวนตัวอย่าง)



การทดสอบฤทธิ์ฆ่าเชื้อไวรัส

- สารละลายฆ่าเชื้อ
- เครื่องมือฆ่าเชื้อ



วันที่รับตัวอย่าง : ทุกวันทำการ

ระยะเวลาการออกผล : 7-14 วันทำการ ทั้งนี้ขึ้นอยู่กับรูปแบบการทดสอบและจำนวนตัวอย่าง

ค่าบริการ : 10,000-25,000 บาทต่อการทดสอบ (ขึ้นอยู่กับเงื่อนไขและจำนวนตัวอย่าง)



การทดสอบหาความคงทนของไวรัสบนพื้นผิววัสดุ

วันที่รับตัวอย่าง : ทุกวันทำการ

ระยะเวลาการออกผล : 7-14 วันทำการ ทั้งนี้ขึ้นอยู่กับรูปแบบการทดสอบและจำนวนตัวอย่าง

ค่าบริการ : 10,000-25,000 บาทต่อการทดสอบ (ขึ้นอยู่กับเงื่อนไขและจำนวนตัวอย่าง)

ติดต่อสอบถามข้อมูลได้ที่ :-

1. นางสุปราณี สุขกมลสันติพร

โทร 02 441 9003-7 ต่อ 1601-1602 Email: supranee.suk@mahidol.edu

2. ดร.จักรพันธ์ ไค้มัยกุล

Email: jukrapun.kom@mahidol.edu

*เงื่อนไขเป็นไปตามประกาศของสถาบันฯ

เรื่อง อัตราค่าบริการของโครงการตรวจวิเคราะห์ตัวอย่างของศูนย์วิจัยและพัฒนาวัคซีน

การเข้ารับบริการ

ท่านสามารถเข้ารับบริการได้ที่ ศูนย์วิจัยและพัฒนาวัคซีน สถาบันชีววิทยาศาสตร์โมเลกุล
ที่อยู่ 25/25 ถนนพหลโยธินสาย 4 ตำบลศาลายา อำเภอพุทธมณฑล จังหวัดนครปฐม วันจันทร์-ศุกร์
เวลา 8.00-16.00 น. ยกเว้นวันหยุดนักขัตฤกษ์
หรือสอบถามรายละเอียดเบื้องต้นได้ตามผู้ประสานงานที่ระบุไว้ หรือผ่านทางทางอีเมลกลางของสถาบันฯ
mumb@mahidol.ac.th

กฎหมายที่เกี่ยวข้อง

1. ประกาศสถาบันชีววิทยาศาสตร์โมเลกุล มหาวิทยาลัยมหิดล เรื่อง อัตราค่าบริการของโครงการตรวจวิเคราะห์ตัวอย่างของศูนย์วิจัยและพัฒนาวัคซีน ภายใต้โครงการให้บริการทางวิชาการของสถาบันชีววิทยาศาสตร์โมเลกุล ลงวันที่ 24 พฤษภาคม 2564
2. ประกาศสถาบันชีววิทยาศาสตร์โมเลกุล มหาวิทยาลัยมหิดล เรื่อง กำหนดอัตราค่าบริการของโครงการตรวจวิเคราะห์ตัวอย่างของศูนย์วิจัยและพัฒนาวัคซีน ภายใต้โครงการให้บริการทางวิชาการของสถาบันชีววิทยาศาสตร์โมเลกุล (เพิ่มเติม) ฉบับที่ 1 ลงวันที่ 21 กรกฎาคม 2565
3. ประกาศสถาบันชีววิทยาศาสตร์โมเลกุล มหาวิทยาลัยมหิดล เรื่อง อัตราค่าบริการของโครงการตรวจวิเคราะห์ตัวอย่างของศูนย์วิจัยและพัฒนาวัคซีน ภายใต้โครงการให้บริการทางวิชาการของสถาบันชีววิทยาศาสตร์โมเลกุล (เพิ่มเติม) ฉบับที่ 2 ลงวันที่ 8 สิงหาคม 2566
4. ข้อบังคับมหาวิทยาลัยมหิดล ว่าด้วยการบริหารงบประมาณและการเงิน พ.ศ. 2551 และที่แก้ไขเพิ่มเติม

หมายเหตุ ค่าธรรมเนียม/ค่าบริการเป็นไปตามประกาศของสถาบัน



ประกาศสถาบันชีววิทยาศาสตร์โมเลกุล มหาวิทยาลัยมหิดล
เรื่อง อัตราค่าบริการของโครงการตรวจวิเคราะห์ตัวอย่างของศูนย์วิจัยและพัฒนาวัคซีน
ภายใต้โครงการให้บริการทางวิชาการของสถาบันชีววิทยาศาสตร์โมเลกุล

เพื่อให้มีการจัดเก็บค่าบริการตรวจวิเคราะห์ตัวอย่างของศูนย์วิจัยและพัฒนาวัคซีนที่ให้บริการทางวิชาการแก่หน่วยงานภาครัฐและภาคเอกชน ภายใต้โครงการให้บริการทางวิชาการของสถาบันชีววิทยาศาสตร์โมเลกุล ตามประกาศสถาบันชีววิทยาศาสตร์โมเลกุล เรื่อง การจัดตั้งโครงการบริการทางวิชาการ สถาบันชีววิทยาศาสตร์โมเลกุล พ.ศ. 2563 ฉบับลงวันที่ 23 เมษายน พ.ศ. 2563 เป็นไปด้วยความเรียบร้อยและเหมาะสม นั้น

อาศัยอำนาจตามความในข้อ 30 ของข้อบังคับมหาวิทยาลัยมหิดล ว่าด้วยหลักเกณฑ์การให้บริการรับจ้างวิจัยและการให้บริการทางวิชาการ พ.ศ. 2561 ผู้อำนวยการสถาบันชีววิทยาศาสตร์โมเลกุล โดยความเห็นชอบของที่ประชุมคณะกรรมการประจำสถาบันชีววิทยาศาสตร์โมเลกุล ในการประชุมครั้งที่ 54 (5/2564) เมื่อวันที่ 17 พฤษภาคม 2564 จึงออกประกาศไว้ ดังนี้

ข้อ 1 ให้ยกเลิกประกาศสถาบันชีววิทยาศาสตร์โมเลกุล มหาวิทยาลัยมหิดล เรื่องอัตราค่าบริการของโครงการตรวจวิเคราะห์ตัวอย่างของศูนย์วิจัยและพัฒนาวัคซีนภายใต้โครงการให้บริการทางวิชาการของสถาบันชีววิทยาศาสตร์โมเลกุล ฉบับลงวันที่ 31 มีนาคม พ.ศ. 2564

ข้อ 2 ให้จัดเก็บอัตราค่าบริการของโครงการตรวจวิเคราะห์ตัวอย่างของศูนย์วิจัยและพัฒนาวัคซีนภายใต้โครงการให้บริการทางวิชาการของสถาบันชีววิทยาศาสตร์โมเลกุล เป็นไปตามตารางแนบท้ายประกาศนี้

ข้อ 3 การขอยกเว้นค่าบริการไม่ว่าทั้งหมดหรือแต่บางส่วน ให้ทำเป็นหนังสือพร้อมระบุเหตุผลอันสมควร เสนอมายังผู้อำนวยการสถาบันชีววิทยาศาสตร์โมเลกุล เพื่อพิจารณาให้ความเห็นชอบ โดยผลการพิจารณาถือเป็นที่สุด

ข้อ 4 บรรดาประกาศ หรือคำสั่งอื่นใด ซึ่งขัดหรือแย้งกับประกาศฉบับนี้ ให้ใช้ประกาศฉบับนี้แทน

ข้อ 5 รายได้จากการจัดเก็บค่าบริการตามประกาศนี้ให้นำเข้าเป็นเงินรายได้กองทุนบริการวิชาการของสถาบันชีววิทยาศาสตร์โมเลกุล ตามข้อบังคับมหาวิทยาลัยมหิดล ว่าด้วยการบริหารงบประมาณและการเงิน พ.ศ. 2551

ข้อ 6 ในกรณีที่มีปัญหาเกี่ยวกับการปฏิบัติตามประกาศนี้ ให้ผู้อำนวยการสถาบันชีววิทยาศาสตร์โมเลกุล มีอำนาจวินิจฉัยและสั่งการ และให้คำวินิจฉัยและคำสั่งดังกล่าวถือเป็นที่สุด

ทั้งนี้ ตั้งแต่บัดนี้เป็นต้นไป

ประกาศ ณ วันที่ 24 พฤษภาคม พ.ศ. 2564

นรภัทพล เจริญพันธุ์

(ศาสตราจารย์ ดร. นายแพทย์นรภัทพล เจริญพันธุ์)

ผู้อำนวยการสถาบันชีววิทยาศาสตร์โมเลกุล



เอกสารแนบท้ายประกาศสถาบันชีววิทยาศาสตร์โมเลกุล มหาวิทยาลัยมหิดล
เรื่อง อัตราค่าบริการของโครงการตรวจวิเคราะห์ตัวอย่างของศูนย์วิจัยและพัฒนาวัคซีน
ภายใต้โครงการให้บริการทางวิชาการของสถาบันชีววิทยาศาสตร์โมเลกุล ฉบับลงวันที่ 24 พฤษภาคม 2564

ลำดับ	รายการ	จำนวนตัวอย่าง	อัตราค่าบริการ (บาท) ⁽²⁾		
			ภายใน สถาบันฯ ^(1, 3)	ภายนอกสถาบันฯ	
				หน่วยงาน ภาครัฐ	หน่วยงาน ภาคเอกชน
1	การตรวจหาระดับภูมิคุ้มกันต่อ ไวรัสด้วยเทคนิค neutralization test ⁽⁴⁾				
	1.1 ไวรัสเดงกี ซีโรไทป์ 1	1	2,000	3,000	4,500
	1.2 ไวรัสเดงกี ซีโรไทป์ 2	1	2,000	3,000	4,500
	1.3 ไวรัสเดงกี ซีโรไทป์ 3	1	2,000	3,000	4,500
	1.4 ไวรัสเดงกี ซีโรไทป์ 4	1	2,000	3,000	4,500
	1.5 ไวรัสไข้สมองอักเสบเจอี	1	2,000	3,000	4,500
	1.6 ไวรัสชิคา	1	2,000	3,000	4,500
	1.7 ไวรัสชิคุนกุนยา	1	2,000	3,000	4,500
2	การตรวจหาแอนติบอดีต่อไวรัส เดงกีด้วยเทคนิค ELISA IgG ⁽⁵⁾	1	400	600	900
3	การทดสอบฤทธิ์ฆ่าไวรัสของสาร ฆ่าเชื้อในรูปแบบสารละลาย ^(6, 7)	1	10,000	15,000	25,000
		มากกว่า 1 (เพิ่มตัวอย่างละ) ⁽⁸⁾	2,500	3,000	5,000
4	การทดสอบหาความคงทนของ ไวรัสบนพื้นผิววัสดุ ^(6, 7)	1	10,000	15,000	25,000
		มากกว่า 1 (เพิ่มตัวอย่างละ) ⁽⁸⁾	2,500	3,000	5,000

- หมายเหตุ**
1. สถาบันฯ หมายถึง สถาบันชีววิทยาศาสตร์โมเลกุล
 2. อัตราค่าบริการนี้ ไม่รวมถึงโครงการวิจัยที่มีบุคลากรของศูนย์วิจัยและพัฒนาวัคซีนเป็นหัวหน้าโครงการหรือเป็นผู้ร่วมโครงการ ซึ่งบริหารในลักษณะทุนวิจัยและมีงบประมาณดำเนินการทดสอบ หรือหน่วยงานที่มีการลงนามสัญญาข้อตกลงร่วมกับศูนย์วิจัยและพัฒนาวัคซีน หรือสถาบันชีววิทยาศาสตร์โมเลกุล มหาวิทยาลัยมหิดล

3. อัตราค่าบริการตรวจวิเคราะห์สำหรับโครงการที่มีบุคลากรของสถาบันชีววิทยาศาสตร์โมเลกุล มหาวิทยาลัยมหิดล เป็นหัวหน้าโครงการหรือเป็นผู้ร่วมโครงการเท่านั้น
4. ทดสอบ neutralization test ต่ำกว่า 15 ตัวอย่าง ต่อไวรัสหนึ่งชนิด คิดค่าเตรียมกลุ่มควบคุม 6,000 บาท
5. ตรวจหาแอนติบอดีต่อไวรัสเดงกีด้วยเทคนิค ELISA IgG ต่ำกว่า 20 ตัวอย่าง คิดค่าบริการเพิ่ม 500 บาท
6. ผู้ส่งตัวอย่างเป็นผู้รับผิดชอบการจัดหาตัวอย่างสารฆ่าเชื้อ วัสดุ หรือสิ่งส่งตรวจที่ต้องการทดสอบ
7. ทดสอบโดยใช้ไวรัสก่อโรคระดับ 2 ตรวจวิเคราะห์ปริมาณไวรัสด้วยวิธี plaque assay ในเซลล์เพาะเลี้ยง (ตัวอย่างละ 2 ซ้ำ) โดยเปรียบเทียบผลกับกลุ่มควบคุม
8. ไม่รวมกลุ่มควบคุม ในกรณีที่ต้องใช้กลุ่มควบคุมแตกต่างจากตัวอย่างแรก คิดเป็น 1 ตัวอย่าง ต่อ 1 กลุ่มควบคุมที่เพิ่มขึ้น
9. สถาบันชีววิทยาศาสตร์โมเลกุล อาจเปิดเผยขั้นตอนการตรวจทางห้องปฏิบัติการได้หากมีการร้องขอ การนำไปใช้หรืออ้างถึง สถาบันชีววิทยาศาสตร์โมเลกุลขอปฏิเสธความรับผิดชอบต่อความเสียหายที่อาจเกิดขึ้น เนื่องจากอาจมีความคลาดเคลื่อนได้จากหลายปัจจัย เช่น กระบวนการเก็บตัวอย่างที่ส่งตรวจ คุณภาพของตัวอย่างที่ส่งตรวจ เป็นต้น

ติดต่อสอบถามข้อมูลได้ที่

นางสุปราณี สุขกมลสันติพร

โทร. 0 2441 9003-7 ต่อ 1601

Email: supranee.suk@mahidol.edu



ประกาศสถาบันชีววิทยาศาสตร์โมเลกุล มหาวิทยาลัยมหิดล
เรื่อง กำหนดอัตราค่าบริการของโครงการตรวจวิเคราะห์ตัวอย่างของศูนย์วิจัยและพัฒนาวัคซีน
ภายใต้โครงการให้บริการทางวิชาการของสถาบันชีววิทยาศาสตร์โมเลกุล (เพิ่มเติม) ฉบับที่ 1

.....

อนุสนธิประกาศสถาบันชีววิทยาศาสตร์โมเลกุล เรื่อง กำหนดอัตราค่าบริการของโครงการ
ตรวจวิเคราะห์ตัวอย่างของศูนย์วิจัยและพัฒนาวัคซีน ภายใต้โครงการให้บริการทางวิชาการของสถาบัน
ชีววิทยาศาสตร์โมเลกุล ฉบับลงวันที่ 24 พฤษภาคม พ.ศ. 2565 นั้น

เนื่องจาก สถาบันชีววิทยาศาสตร์โมเลกุล มีการให้บริการตรวจวิเคราะห์ตัวอย่างของ
ศูนย์วิจัยและพัฒนาวัคซีนที่เพิ่มมากขึ้น อาศัยอำนาจตามความในข้อ 30 ของข้อบังคับมหาวิทยาลัยมหิดล
ว่าด้วยหลักเกณฑ์การให้บริการรับจ้างวิจัยและการให้บริการวิชาการ พ.ศ. 2561 ประกอบกับมติที่ประชุม
คณะกรรมการบริหารสถาบันฯ ในการประชุมครั้งที่ 68 (7/2565) เมื่อวันที่จันทร์ที่ 4 กรกฎาคม 2565 และมติที่
ประชุมคณะกรรมการประจำสถาบันฯ ในการประชุมครั้งที่ 68 (7/2565) เมื่อวันที่พฤหัสบดีที่ 21 กรกฎาคม
2565 จึงกำหนดอัตราค่าบริการของโครงการตรวจวิเคราะห์ตัวอย่างของศูนย์วิจัยและพัฒนาวัคซีน ภายใต้
โครงการให้บริการทางวิชาการของสถาบันชีววิทยาศาสตร์โมเลกุล (เพิ่มเติม) ตามเอกสารแนบท้ายประกาศนี้

ทั้งนี้ ตั้งแต่บัดนี้เป็นต้นไป

ประกาศ ณ วันที่ 21 กรกฎาคม พ.ศ. 2565



(ศาสตราจารย์ ดร. นายแพทย์นรัตพล เจริญพันธุ์)

ผู้อำนวยการสถาบันชีววิทยาศาสตร์โมเลกุล

เอกสารแนบท้ายประกาศสถาบันชีววิทยาศาสตร์โมเลกุล มหาวิทยาลัยมหิดล
เรื่อง อัตราค่าบริการของโครงการตรวจวิเคราะห์ตัวอย่างของศูนย์วิจัยและพัฒนาวัคซีน
ภายใต้โครงการให้บริการทางวิชาการของสถาบันชีววิทยาศาสตร์โมเลกุล (เพิ่มเติม) ฉบับที่ 1
ฉบับลงวันที่ 21 กรกฎาคม 2565

ลำดับ	รายการ	จำนวนตัวอย่าง	อัตราค่าบริการ (บาท) ⁽²⁾		
			ภายใน สถาบันฯ ^(1,3)	ภายนอกสถาบันฯ	
				หน่วยงาน ภาครัฐ	หน่วยงาน ภาคเอกชน
5.	การทดสอบการฆ่าเชื้อไวรัสในอากาศ ภายในระบบจำลองขนาดเล็ก ⁽⁷⁾	1	30,000	40,000	50,000
		มากกว่า 1 (เพิ่มตัวอย่างละ) ⁽⁶⁾	3,000	4,000	5,000
6.	การทดสอบความเป็นพิษในเซลล์ In-house <i>in vitro</i> cytotoxicity ^(7,8)	1	9,000	15,000	20,000

หมายเหตุ

1. สถาบันฯ หมายถึง สถาบันชีววิทยาศาสตร์โมเลกุล
2. อัตราค่าบริการนี้ ไม่รวมถึงโครงการวิจัยที่มีบุคลากรของศูนย์วิจัยและพัฒนาวัคซีนเป็นหัวหน้าโครงการหรือเป็นผู้ร่วมโครงการ ซึ่งบริหารในลักษณะทุนวิจัยและมุ่งเป้าประมาณดำเนินการทดสอบ หรือหน่วยงานที่มีการลงนามสัญญาข้อตกลงร่วมกับศูนย์วิจัยและพัฒนาวัคซีน หรือสถาบันชีววิทยาศาสตร์โมเลกุล มหาวิทยาลัยมหิดล
3. อัตราค่าบริการตรวจวิเคราะห์สำหรับโครงการที่มีบุคลากรของสถาบันชีววิทยาศาสตร์โมเลกุล มหาวิทยาลัยมหิดล เป็นหัวหน้าโครงการหรือเป็นผู้ร่วมโครงการเท่านั้น
4. ผู้ส่งตัวอย่างเป็นผู้รับผิดชอบการจัดหาตัวอย่างสารฆ่าเชื้อ วัสดุ หรือสิ่งส่งตรวจที่ต้องการทดสอบ
5. ทดสอบโดยใช้ไวรัสก่อโรคระดับ 2 ตรวจวิเคราะห์ปริมาณไวรัสในเซลล์เพาะเลี้ยง (ตัวอย่างละ 2 ซ้ำ) โดยเปรียบเทียบผลกับกลุ่มควบคุม
6. ไม่รวมกลุ่มควบคุม ในกรณีที่ต้องใช้กลุ่มควบคุมแตกต่างจากตัวอย่างแรก คิดเป็น 1 ตัวอย่าง ต่อ 1 กลุ่มควบคุมที่เพิ่มขึ้น
7. อัตราค่าบริการไม่รวมอุปกรณ์เพิ่มเติมที่จำเป็นต้องใช้ในการทดสอบ หากจัดหาโดยทางสถาบันขอคิดค่าบริการเพิ่มเติมตามราคาวัสดุที่จัดหา
8. การทดสอบความเป็นพิษในเซลล์ ด้วยวิธีดัดแปลง (in-house modified method) จากวิธีมาตรฐาน ISO 10993 ทำการทดสอบในเพลทชนิด 96 หลุม ตัวอย่างละ 6 ซ้ำ โดยไม่รวมค่าใช้จ่ายในการย้อมสีเซลล์ ในกรณีต้องการภาพถ่ายเซลล์ย้อมสีชนิดฟลูออเรสเซนซ์ (fluorescence) เพิ่ม จะมีค่าดำเนินการเพิ่มเติมขั้นต่ำ 1,000 บาท ทั้งนี้ขึ้นกับวิธีการทดสอบ
9. สถาบันชีววิทยาศาสตร์โมเลกุล อาจเปิดเผยขั้นตอนการตรวจทางห้องปฏิบัติการได้หากมีการร้องขอ การนำไปใช้หรืออ้างถึง สถาบันชีววิทยาศาสตร์โมเลกุลขอปฏิเสธความรับผิดชอบต่อความเสียหายที่อาจเกิดขึ้น เนื่องจากอาจมีความคลาดเคลื่อนได้จากหลายปัจจัย เช่น กระบวนการเก็บตัวอย่างที่ส่งตรวจ คุณภาพของตัวอย่างที่ส่งตรวจ เป็นต้น

ติดต่อสอบถามข้อมูลได้ที่

ดร.พรอมสิน มาศรีนวล

promsin.mas@mahidol.edu

ดร.จักรพันธ์ โคมัยกุล

jukrapun.kom@mahidol.edu

โทร. 0 2441 9003-7 ต่อ 1601



ประกาศสถาบันชีววิทยาศาสตร์โมเลกุล มหาวิทยาลัยมหิดล
เรื่อง อัตราค่าบริการของโครงการตรวจวิเคราะห์ตัวอย่างของศูนย์วิจัยและพัฒนาวัคซีน
ภายใต้โครงการให้บริการทางวิชาการของสถาบันชีววิทยาศาสตร์โมเลกุล (เพิ่มเติม) ฉบับที่ 2

อนุสนธิประกาศสถาบันชีววิทยาศาสตร์โมเลกุล เรื่อง อัตราค่าบริการของโครงการตรวจวิเคราะห์ตัวอย่างของศูนย์วิจัยและพัฒนาวัคซีน ภายใต้โครงการให้บริการทางวิชาการของสถาบันชีววิทยาศาสตร์โมเลกุล ฉบับลงวันที่ 24 พฤษภาคม พ.ศ. 2565 นั้น

เนื่องจากสถาบันชีววิทยาศาสตร์โมเลกุล มีการให้บริการตรวจวิเคราะห์ตัวอย่างของศูนย์วิจัยและพัฒนาวัคซีนเพิ่มมากขึ้น อาศัยอำนาจตามความในข้อ 13 ข้อบังคับมหาวิทยาลัยมหิดล ว่าด้วยการบริหารงบประมาณและการเงิน พ.ศ. 2551 ประกอบกับความในข้อ 30 ของข้อบังคับมหาวิทยาลัยมหิดล ว่าด้วยหลักเกณฑ์การให้บริการรับจ้างวิจัยและการให้บริการวิชาการ พ.ศ. 2561 โดยความเห็นชอบของที่ประชุมคณะกรรมการบริหารสถาบันฯ ในการประชุมครั้งที่ 80-7/2566 เมื่อวันที่ 6 กรกฎาคม พ.ศ. 2566 และที่ประชุมคณะกรรมการประจำสถาบันฯ ในการประชุมครั้งที่ 80-7/2566 เมื่อวันที่ 27 กรกฎาคม พ.ศ. 2566 จึงกำหนดอัตราค่าบริการของโครงการตรวจวิเคราะห์ตัวอย่างของศูนย์วิจัยและพัฒนาวัคซีน ภายใต้โครงการให้บริการทางวิชาการของสถาบันชีววิทยาศาสตร์โมเลกุล (เพิ่มเติม) ฉบับที่ 2 ตามเอกสารแนบท้ายประกาศนี้

ทั้งนี้ ตั้งแต่บัดนี้เป็นต้นไป

ประกาศ ณ วันที่ 8 สิงหาคม พ.ศ. 2566

นรัตพล เจริญพันธุ์

(ศาสตราจารย์ ดร. นพ.นรัตพล เจริญพันธุ์)

ผู้อำนวยการสถาบันชีววิทยาศาสตร์โมเลกุล

เอกสารแนบท้ายประกาศสถาบันชีววิทยาศาสตร์โมเลกุล มหาวิทยาลัยมหิดล
เรื่อง อัตราค่าบริการของโครงการตรวจวิเคราะห์ตัวอย่างของศูนย์วิจัยและพัฒนาวัคซีน
ภายใต้โครงการให้บริการทางวิชาการของสถาบันชีววิทยาศาสตร์โมเลกุล (เพิ่มเติม) ฉบับที่ 2
ฉบับลงวันที่ 8 สิงหาคม 2566

ลำดับ	รายการ	จำนวนตัวอย่าง	อัตราค่าบริการ (บาท) ⁽²⁾		
			ภายใน สถาบันฯ ⁽¹⁾	ภายนอกสถาบันฯ	
				หน่วยงาน ภาครัฐ	หน่วยงาน ภาคเอกชน
7	การผลิตซีรัมต่อแอนติเจน ในหนูไมส์	1	15,000	19,000	22,500
		มากกว่า 1 (เพิ่มตัวอย่างละ)	3,000	3,500	4,000
	การฉีดกระตุ้นแอนติเจน เพิ่มเติม	ต่อครั้ง	2,500	2,500	2,500

หมายเหตุ

1. สถาบันฯ หมายถึง สถาบันชีววิทยาศาสตร์โมเลกุล ทั้งนี้อัตราค่าบริการตรวจวิเคราะห์สำหรับโครงการที่มีบุคลากรของสถาบันชีววิทยาศาสตร์โมเลกุล มหาวิทยาลัยมหิดล เป็นหัวหน้าโครงการหรือเป็นผู้ร่วมโครงการเท่านั้น
2. อัตราค่าบริการนี้ ไม่รวมถึงโครงการวิจัยที่มีบุคลากรของศูนย์วิจัยและพัฒนาวัคซีนเป็นหัวหน้าโครงการหรือเป็นผู้ร่วมโครงการ ซึ่งบริหารในลักษณะทุนวิจัยและมีงบประมาณดำเนินการทดสอบ หรือหน่วยงานที่มีการลงนามสัญญาข้อตกลงร่วมกับศูนย์วิจัยและพัฒนาวัคซีน หรือสถาบันชีววิทยาศาสตร์โมเลกุล มหาวิทยาลัยมหิดล
3. ผู้ส่งตัวอย่างเป็นผู้รับผิดชอบการจัดหาตัวอย่างทดสอบ
4. อัตราดังกล่าวใช้ในการทดสอบโปรตีน หรือจุลชีพ พืชจากสัตว์ ที่สามารถทำงานภายใต้ห้องปฏิบัติการชีวโมเลกุลระดับ 2 เท่านั้น และดำเนินการเมื่อผ่านการรับรองจริยธรรมการใช้สัตว์ จากคณะกรรมการกำกับดูแลการดำเนินการต่อสัตว์ สถาบันชีววิทยาศาสตร์โมเลกุล มหาวิทยาลัยมหิดล
5. สถาบันชีววิทยาศาสตร์โมเลกุล อาจเปิดเผยขั้นตอนการตรวจทางห้องปฏิบัติการได้หากมีการร้องขอ การนำไปใช้หรืออ้างถึงสถาบันชีววิทยาศาสตร์โมเลกุลขอปฏิเสธความรับผิดชอบต่อความเสียหายที่อาจเกิดขึ้น เนื่องจากอาจมีความคลาดเคลื่อนได้จากหลายปัจจัย เช่น กระบวนการเก็บตัวอย่างที่ส่งตรวจ คุณภาพของตัวอย่างที่ส่งตรวจ เป็นต้น

ติดต่อสอบถามข้อมูลเพิ่มเติมได้ที่

ดร.พรอมสิน มาศรีนวล

promsin.mas@mahidol.edu

โทร. 0 2441 9003-7 ต่อ 1601