



แผนการป้องกันและระงับอัคคีภัย

สถาบันชีววิทยาศาสตร์โมเลกุล
มหาวิทยาลัยมหิดล

(ฉบับปรับปรุงครั้งที่ 2 พ.ศ.2562 – กก.จัดฝึกซ้อมอพยพหนีไฟ/2562)

สารบัญ

	หน้าที่
1. หลักการและเหตุผล	3
2. วัตถุประสงค์	3
3. ขอบเขต	3
4. คำนิยาม	3
5. ผู้รับผิดชอบ	4
6. ข้อมูลทั่วไป	5
7. แผนการป้องกันและระงับอัคคีภัย	5
7.1 แผนก่อนเกิดเหตุเพลิงไหม้	5
7.2 แผนขณะเกิดเหตุเพลิงไหม้	7
7.3 แผนหลังเกิดเหตุเพลิงไหม้	28
8. เอกสารแนบ	29
8.1 แผนที่อาคาร จุดวางถังดับเพลิงและจุดรวมพล	30
8.2 รายชื่อและเบอร์โทรศัพท์ของผู้รับผิดชอบในทีมต่างๆ	36
8.3 รายชื่อผู้รับผิดชอบในช่วงเวลาต่าง ๆ (ในและนอกเวลาราชการ)	38

แผนป้องกันและระงับอัคคีภัย
สถาบันชีววิทยาศาสตร์โมเลกุล
มหาวิทยาลัยมหิดล

1. หลักการและเหตุผล

ปัจจุบันองค์กรภาครัฐส่วนใหญ่ได้ให้ความสำคัญในเรื่องความปลอดภัยในชีวิตและทรัพย์สินขององค์กรที่อาจเกิดขึ้นจากอุบัติเหตุต่างๆ โดยเฉพาะอย่างยิ่งอุบัติเหตุที่เกิดจากอัคคีภัย ซึ่งอาจก่อให้เกิดการสูญเสียชีวิตและทรัพย์สินของบุคลากรและหน่วยงาน ดังนั้น เพื่อเป็นการลดความเสี่ยงต่อเรื่องดังกล่าว รวมทั้งเพื่อเป็นการสร้างมาตรฐานของการบริหารจัดการองค์กร หลายหน่วยงานจึงมีการกำหนดแผนป้องกันและระงับอัคคีภัย รวมถึงจัดให้มีการฝึกซ้อมดับเพลิงและฝึกซ้อมหนีไฟ

ในส่วนของสถาบันชีววิทยาศาสตร์โมเลกุล เป็นอาคารปฏิบัติงานและอาคารหน่วยงาน ซึ่งประกอบด้วยอาคารที่มีห้องเรียน ห้องปฏิบัติการที่ใช้ในการเรียนการสอน และการวิจัย เป็นจำนวนมาก สถาบันชีววิทยาศาสตร์โมเลกุลจึงพิจารณาเห็นควรให้มีการเตรียมความพร้อมในด้านการป้องกันและระงับอัคคีภัย และมุ่งเน้นให้บุคลากรทุกฝ่ายทราบนโยบายและแนวปฏิบัติร่วมกัน จึงได้จัดทำแผนป้องกันและระงับอัคคีภัยของสถาบันชีววิทยาศาสตร์โมเลกุลขึ้น เพื่อให้การดำเนินการเป็นไปอย่างมีประสิทธิภาพ และป้องกันการเกิดความเสียหายต่อชีวิตและทรัพย์สินของสถาบันฯ ต่อไป

2. วัตถุประสงค์

1. เพื่อลดอัตราเสี่ยงต่อการเกิดเหตุอัคคีภัย
2. เพื่อเป็นการป้องกันการสูญเสียชีวิตและทรัพย์สินจากอัคคีภัย
3. เพื่อกำหนดวิธีปฏิบัติในการป้องกันและระงับอัคคีภัย
4. เพื่อให้บุคลากรภายในหน่วยงานสามารถดำเนินการป้องกันและระงับอัคคีภัยได้ทัน่วงทีและมีประสิทธิภาพ
5. เพื่อสร้างความมั่นใจในเรื่องความปลอดภัยต่อบุคลากรในกรณีที่เกิดอัคคีภัย

3. ขอบเขต

แผนป้องกันและระงับอัคคีภัยฉบับนี้ เป็นแผนสำหรับใช้ในทุกหน่วยงานของสถาบันชีววิทยาศาสตร์โมเลกุล โดยแต่ละหน่วยงานจะต้องมีกรรมการซึ่งเป็นตัวแทนจากทุกหน่วยงานอยู่ในทีมป้องกันและระงับอัคคีภัย ตามเอกสารแนบท้าย

4. คำนิยาม

อัคคีภัย หมายถึง ภัยพิบัติที่เกิดจากไฟไหม้

วัตถุไวไฟ หมายถึง วัตถุที่มีคุณสมบัติติดไฟได้ง่าย สันดาปเร็ว

ภาวะฉุกเฉิน หมายถึง ภาวะหรือเหตุการณ์ที่เกิดขึ้นอย่างฉับพลัน โดยไม่คาดคิด ไม่สามารถควบคุมได้ทันทีทันใด และเมื่อเกิดขึ้นแล้วอาจก่อให้เกิดอันตรายหรือความเสียหายต่อชีวิต ทรัพย์สิน และสภาพแวดล้อมได้

ระบบป้องกันอัคคีภัย หมายถึง สิ่งที่ทำหรือติดตั้งขึ้นเพื่อไม่ให้เกิดเพลิงไหม้ รวมถึงการเตรียมการเพื่อรองรับเหตุการณ์เมื่อเกิดเพลิงไหม้ด้วย

แผนป้องกันและระงับอัคคีภัย หมายถึง แนวปฏิบัติในการป้องกันเหตุเพลิงไหม้ การดับเพลิง และการลดการสูญเสียและทรัพย์สินอันเนื่องมาจากการเกิดเหตุเพลิงไหม้

แผนดับเพลิงขั้นต้น หมายถึง แผนที่ใช้ดับเพลิงในกรณีที่เกิดเพลิงไหม้ขั้นต้น มีระยะเวลาในการเกิดเพลิงไหม้ไม่เกิน 4 นาที ความร้อนไม่เกิน 200 องศาเซลเซียส และบุคลากรภายในหน่วยงานสามารถดับเพลิงไหม้ได้เอง

แผนดับเพลิงขั้นรุนแรง ระดับ 1 หมายถึง แผนที่ใช้ดับเพลิงในกรณีที่เกิดเพลิงไหม้ขั้นกลาง มีระยะเวลาในการเกิดเพลิงไหม้ตั้งแต่ 4 – 8 นาที ความร้อนตั้งแต่ 200 – 600 องศาเซลเซียส บุคลากรภายในหน่วยงานไม่สามารถดับเพลิงได้เอง ต้องขอความช่วยเหลือจากหน่วยงานส่วนกลางของมหาวิทยาลัย (งานจราจรและความปลอดภัย) ในการดับเพลิง

แผนดับเพลิงขั้นรุนแรง ระดับ 2 หมายถึง แผนที่ใช้ดับเพลิงในกรณีที่เกิดเพลิงไหม้ขั้นรุนแรง มีระยะเวลาในการเกิดเพลิงไหม้เกิน 8 นาที ความร้อนตั้งแต่ 1,000 องศาเซลเซียสขึ้นไป บุคลากรของสถาบันชีววิทยาศาสตร์โมเลกุลและหน่วยงานส่วนกลางของมหาวิทยาลัยไม่สามารถดับเพลิงได้เอง ต้องเรียกหน่วยงานจากภายนอกมหาวิทยาลัยมาช่วยดับเพลิง เช่น เทศบาลตำบลศาลายา ศูนย์บรรเทาสาธารณภัย เป็นต้น

ทีมตัดแหล่งพลังงาน หมายถึง ทีมบุคลากรของสถาบันชีววิทยาศาสตร์โมเลกุลที่ได้รับการแต่งตั้ง เพื่อทำหน้าที่ตัดแหล่งพลังงานเชื้อเพลิง เมื่อเกิดเหตุเพลิงไหม้

ทีมดับเพลิง หมายถึง ทีมบุคลากรของสถาบันชีววิทยาศาสตร์โมเลกุลที่ได้รับการแต่งตั้ง เพื่อทำหน้าที่ดับเพลิงเมื่อเกิดเหตุเพลิงไหม้

ทีมสื่อสาร หมายถึง ทีมบุคลากรของสถาบันชีววิทยาศาสตร์โมเลกุลที่ได้รับการแต่งตั้ง เพื่อทำหน้าที่สื่อสารแจ้งข่าว เมื่อเกิดเหตุเพลิงไหม้

ทีมอพยพ หมายถึง ทีมบุคลากรของสถาบันชีววิทยาศาสตร์โมเลกุลที่ได้รับการแต่งตั้ง เพื่อทำหน้าที่อพยพเคลื่อนย้ายบุคลากรไปยังจุดรวมพล เมื่อเกิดเหตุเพลิงไหม้

ทีมปฐมพยาบาล หมายถึง ทีมบุคลากรของสถาบันชีววิทยาศาสตร์โมเลกุลที่ได้รับการแต่งตั้ง เพื่อทำหน้าที่ปฐมพยาบาลเบื้องต้นให้บุคลากรที่ได้รับบาดเจ็บ

บุคลากร หมายถึง อาจารย์ เจ้าหน้าที่ และนักศึกษา ที่ปฏิบัติงานหรือศึกษาในอาคารสถาบันฯ

5. ผู้รับผิดชอบ

1. สำนักงานผู้อำนวยการ ศูนย์วิจัย กลุ่มสาขา หัวหน้างาน หัวหน้าหน่วย นักศึกษา และผู้เกี่ยวข้อง โดยมีหน้าที่ดังนี้

- วางแผนและตรวจสอบความถูกต้องของแผนป้องกันและระงับอัคคีภัย รวมถึงสภาพความพร้อมใช้งานของอุปกรณ์ในหน่วยงานเป็นประจำทุก 1 เดือน
- มอบหมายให้เจ้าหน้าที่ในหน่วยงานดูแลความเรียบร้อยของอุปกรณ์ต่างๆ ในหน่วยงานให้เป็นระเบียบ
- ติดตามและตรวจสอบการปฏิบัติงานของเจ้าหน้าที่ในหน่วยงาน
- 2. บุคลากรทุกคนของสถาบันชีววิทยาศาสตร์โมเลกุล มีหน้าที่ดังนี้
 - ปฏิบัติตามกฎหมายความปลอดภัยในการทำงาน คือ เมื่อพบเห็นอุปกรณ์หรือเครื่องมือชำรุด ควรส่งซ่อมทันที
 - ตรวจสอบเช็คสภาพของอุปกรณ์ให้พร้อมใช้งานอยู่เสมอ

6. ข้อมูลทั่วไป

ข้อมูลของพื้นที่อาคารสถาบันชีววิทยาศาสตร์โมเลกุลประกอบด้วย

- 1.) ที่ตั้งของอาคาร : สถาบันชีววิทยาศาสตร์โมเลกุล มหาวิทยาลัยมหิดล เลขที่ 25/25 หมู่ 3 ตำบลศาลายา อำเภอพุทธมณฑล จังหวัดนครปฐม 73170
- 2.) แผนผังอาคาร : ประกอบด้วยอาคารทั้งหมด 8 อาคาร
 - 2.1 อาคารสถาบันฯ (5 ชั้น)
 - 2.2 อาคารศูนย์วิจัยและพัฒนาวัคซีน (3 ชั้น)
 - 2.3 อาคารศูนย์วิจัยและพัฒนาอุปกรณ์ชีวการแพทย์ (2 ชั้น)
 - 2.4 อาคารสัตว์ทดลอง (2 ชั้น)
 - 2.5 อาคารบริหารงานวิจัยอุปกรณ์ชีวการแพทย์ (1 ชั้น)
 - 2.6 อาคารเพาะเลี้ยงแมลงเพื่องานทางวิทยาศาสตร์ (1 ชั้น)
 - 2.7 อาคารเลี้ยงสัตว์น้ำ (1 ชั้น)
 - 2.8 อาคารวิจัยประยุกต์เพื่อการพัฒนานวัตกรรม (3 ชั้น)
- 3.) ข้อมูลจำนวนบุคลากรทั้งหมด 200 คน (บุคลากร 170 คน, นักศึกษา 30 คน)
- 4.) จุดรวมพลของสถาบัน มีทั้งหมด 2 จุด
 - จุดที่ 1 อยู่ที่บริเวณด้านหน้าอาคารสถาบันฯ ฝั่งด้านขวา
 - จุดที่ 2 อยู่ที่บริเวณด้านหน้าอาคารศูนย์วิจัยและพัฒนาวัคซีน ฝั่งด้านขวา

7. แผนการป้องกันและระงับอัคคีภัย

7.1 แผนก่อนเกิดเหตุเพลิงไหม้ ประกอบด้วย

7.1.1 แผนการรณรงค์ป้องกันอัคคีภัย

สถาบันชีววิทยาศาสตร์โมเลกุล มีการรณรงค์เกี่ยวกับการป้องกันอัคคีภัย ดังนี้

- 1) ห้ามสูบบุหรี่ในอาคารและทุกบริเวณพื้นที่ของสถาบันฯ
- 2) พบสภาพไม่ปลอดภัยหรือเหตุการณ์ผิดปกติให้รายงาน/แจ้งงานอาคารหรือเจ้าหน้าที่รักษาความปลอดภัยโดยด่วน
- 3) จัดเก็บอุปกรณ์ เอกสารสำคัญในที่ปลอดภัยหรือในที่ที่สามารถขนย้ายได้สะดวกเมื่อเกิดเหตุ
- 4) ดูแลรักษาและตรวจสอบอุปกรณ์ดับเพลิง (ถังดับเพลิง, สายยางฉีดน้ำ, ปืนน้ำดับเพลิง) ให้อยู่ในสภาพที่ใช้การได้อย่างน้อยทุก 1 เดือน พร้อมติดป้ายแสดงผลการตรวจสอบและวันที่ทำการตรวจสอบไว้ที่อุปกรณ์ดังกล่าว และเก็บผลไว้ให้สามารถตรวจสอบได้
- 5) มีแผนผังทางหนีไฟที่เป็นทางหลักและทางสำรองติดประกาศไว้ในที่มองเห็นได้ชัดเจน
- 6) บุคลากรทุกคนในหน่วยงานทราบจุดติดตั้งถังดับเพลิงและวิธีการดับเพลิงที่ถูกต้อง
- 7) บุคลากรทุกคนในหน่วยงานทราบขั้นตอนการปฏิบัติเมื่อพบเหตุเพลิงไหม้ วิธีการกตัญญูงานแจ้งเหตุ และวิธีอพยพหนีไฟ รวมถึงทราบเส้นทางหนีไฟภายในอาคารและจุดรวมพล
- 8) จัดกิจกรรม 5 ส. ทุก 6 เดือน

7.1.2 แผนการอบรม

สถาบันชีววิทยาศาสตร์โมเลกุล มีแผนการอบรมด้านการป้องกันและระงับอัคคีภัย ดังนี้

- 1) หลักสูตร “การดับเพลิงขั้นต้น” โดยกำหนดให้บุคลากรผู้รับผิดชอบหลัก (ทีมดับเพลิงขั้นต้น, ทีมตัดแหล่งพลังงาน) เข้ารับการอบรมอย่างน้อยร้อยละ 80 ของจำนวนบุคลากรผู้รับผิดชอบหลัก และฝึกซ้อมการดับเพลิงอย่างน้อยปีละ 1 ครั้ง
- 2) การฝึกซ้อมอพยพหนีไฟ โดยกำหนดให้บุคลากรทุกคนในสถาบันชีววิทยาศาสตร์โมเลกุลเข้าร่วมการฝึกซ้อมอพยพหนีไฟอย่างน้อยร้อยละ 80 ของจำนวนบุคลากรทั้งหมด และฝึกซ้อมแผนอย่างน้อยปีละ 1 ครั้ง
- 3) อบรมหลักสูตร “การปฐมพยาบาลและการเคลื่อนย้ายผู้บาดเจ็บขั้นต้น” โดยกำหนดให้บุคลากรของทั้งสถาบันรับการอบรมอย่างน้อยร้อยละ 60 ของจำนวนบุคลากรทั้งหมด

7.1.3 แผนการตรวจตรา

สถาบันชีววิทยาศาสตร์โมเลกุล มีการมอบหมาย รปภ. ให้ตรวจตราในและนอกเวลาทำงาน และมีแผนการตรวจตราเพื่อเฝ้าระวัง ป้องกันและกำจัดต้นเหตุของการเกิดเพลิงไหม้ ดังนี้

- 1) ผู้รับผิดชอบในแต่ละพื้นที่ (หัวหน้าหน่วยงานกำหนดบุคคลและพื้นที่รับผิดชอบในการตรวจตราอย่างชัดเจน เช่น กำหนดรายชื่อบุคคลที่รับผิดชอบประจำชั้น ช่วงเวลาที่ต้องตรวจตราเป็นประจำทุก... สัปดาห์/เดือน...และควรมีการตรวจทานโดยหัวหน้าทีมอีกครั้ง ซึ่งอาจเป็นการสุ่มตรวจ)
- 2) สิ่งที่ทำการตรวจตรา
 - สภาพแวดล้อมในการทำงานและสภาพแวดล้อมในอาคาร เช่น ปลั๊กไฟ วัสดุไวไฟ/ก๊าซไวไฟ เครื่องมือ วัสดุสิ่งของต่างๆ ที่อาจก่อให้เกิดอันตรายจากอัคคีภัย

- ระบบป้องกันและระงับอัคคีภัยในอาคาร เช่น
 - การทำงานของเครื่องกำเนิดไฟฟ้า (Generator)
 - การทำงานของระบบแจ้งเตือนเหตุเพลิงไหม้ (Fire Alarm: Manual Pull Station, เครื่องตรวจจับควัน (Smoke Detector), เครื่องตรวจจับความร้อน (Heat Detector))
 - ไฟฉุกเฉินอัตโนมัติ (Emergency Light),
 - ทางออกหนีไฟ (Fire Exit)
 - ตรวจสอบถังดับเพลิงให้พร้อมใช้งาน (โดยมีการตรวจเช็คถังดับเพลิงทุกเดือนและทำป้ายแสดงการตรวจเช็คและป้ายแสดงตำแหน่งที่ตั้งของถัง ให้สามารถมองเห็นได้ชัดเจน)
 - การทำงานของปั้มน้ำดับเพลิง (Fire Pump) (โดยมีการตรวจการทำงานของปั้มน้ำดับเพลิงทุกเดือน)
 - การทำงานของมาตรฐานสายฉีดน้ำดับเพลิง (Fire Hose) (โดยมีการตรวจสายฉีดน้ำดับเพลิงทุกเดือน)
 - ตรวจสอบความเรียบร้อยของทั้งอาคาร ไม่ให้มีเศษวัสดุที่จะก่อให้เกิดอัคคีภัย
 - ตรวจสอบบริเวณหน้าตู้ดับเพลิงไม่ให้มีสิ่งกีดขวาง (โดยมีการทำป้ายแสดงตำแหน่งที่ตั้งของตู้ ให้สามารถมองเห็นได้ชัดเจน)
 - ตรวจสอบความเรียบร้อยบริเวณบันไดหนีไฟทุกจุดไม่ให้มีสิ่งกีดขวาง

3) กฎความปลอดภัย โดยการตรวจสอบดูแลให้บุคลากรและผู้ใช้อาคารทุกคนปฏิบัติตามกฎความปลอดภัยของสถาบันฯ เช่น

- ถอดปลั๊กอุปกรณ์ไฟฟ้าที่ไม่ใช้งานก่อนกลับบ้านทุกครั้ง
- ห้ามสูบบุหรี่ในอาคารและทุกบริเวณพื้นที่ของสถาบันฯ
- กำจัดขยะหรือเศษวัสดุที่ติดไฟได้ ออกจากที่ทำงานอย่างน้อยวันละ 1 ครั้ง
- ไม่เก็บสารไวไฟหรือก๊าซไวไฟไว้ในบริเวณทำงาน หรือเก็บในปริมาณน้อยที่สุดและมีที่เก็บเฉพาะ
 - ห้ามวางของโดยเฉพาะกระดาษหรือไม้ในบริเวณทางหนีไฟ
 - เมื่อมีสัญญาณเตือนภัยห้ามคิดว่าเป็นการทดสอบหรือความบกพร่องของเครื่อง ต้องปฏิบัติตามกฎทันที หากเป็นการทดสอบหรือความบกพร่อง ผู้รับผิดชอบจะต้องแจ้งโดยทันที
 - เมื่อมีเพลิงไหม้ในที่ทำงาน ห้ามใช้ลิฟต์ในการออกจากตึก

7.2 แผนขณะเกิดเหตุเพลิงไหม้

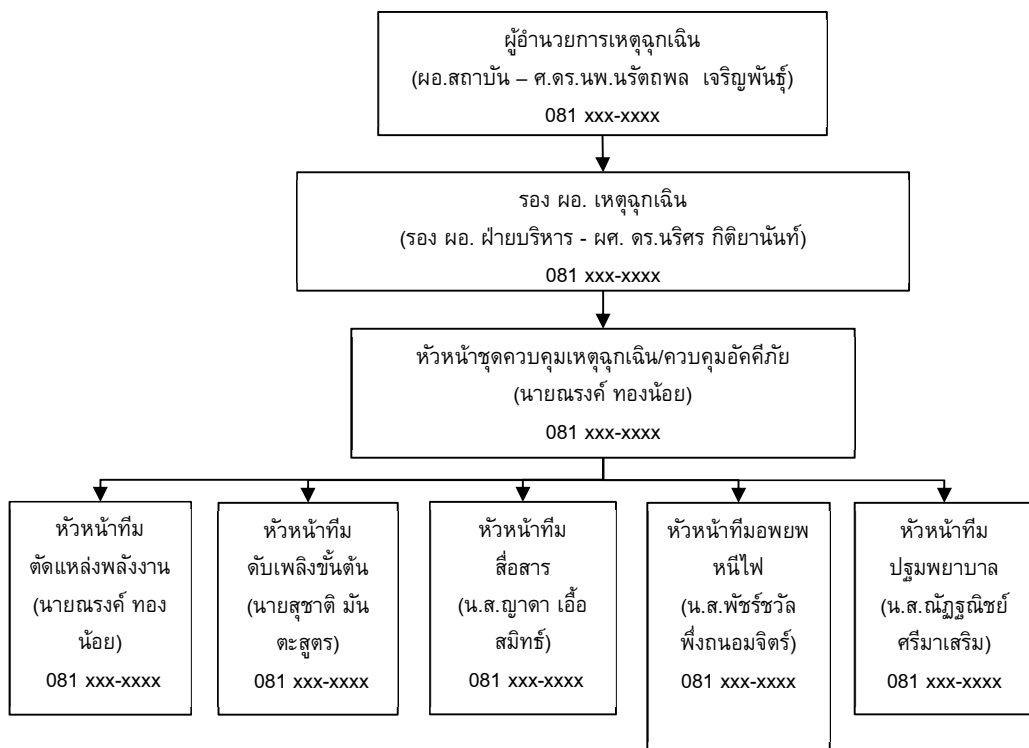
แผนขณะเกิดเหตุเพลิงไหม้ ประกอบด้วย

- 1) แผนปฏิบัติเมื่อเกิดอัคคีภัย (ข้อ 7.2.1)
- 2) แผนอพยพหนีไฟ (ข้อ 7.2.2)

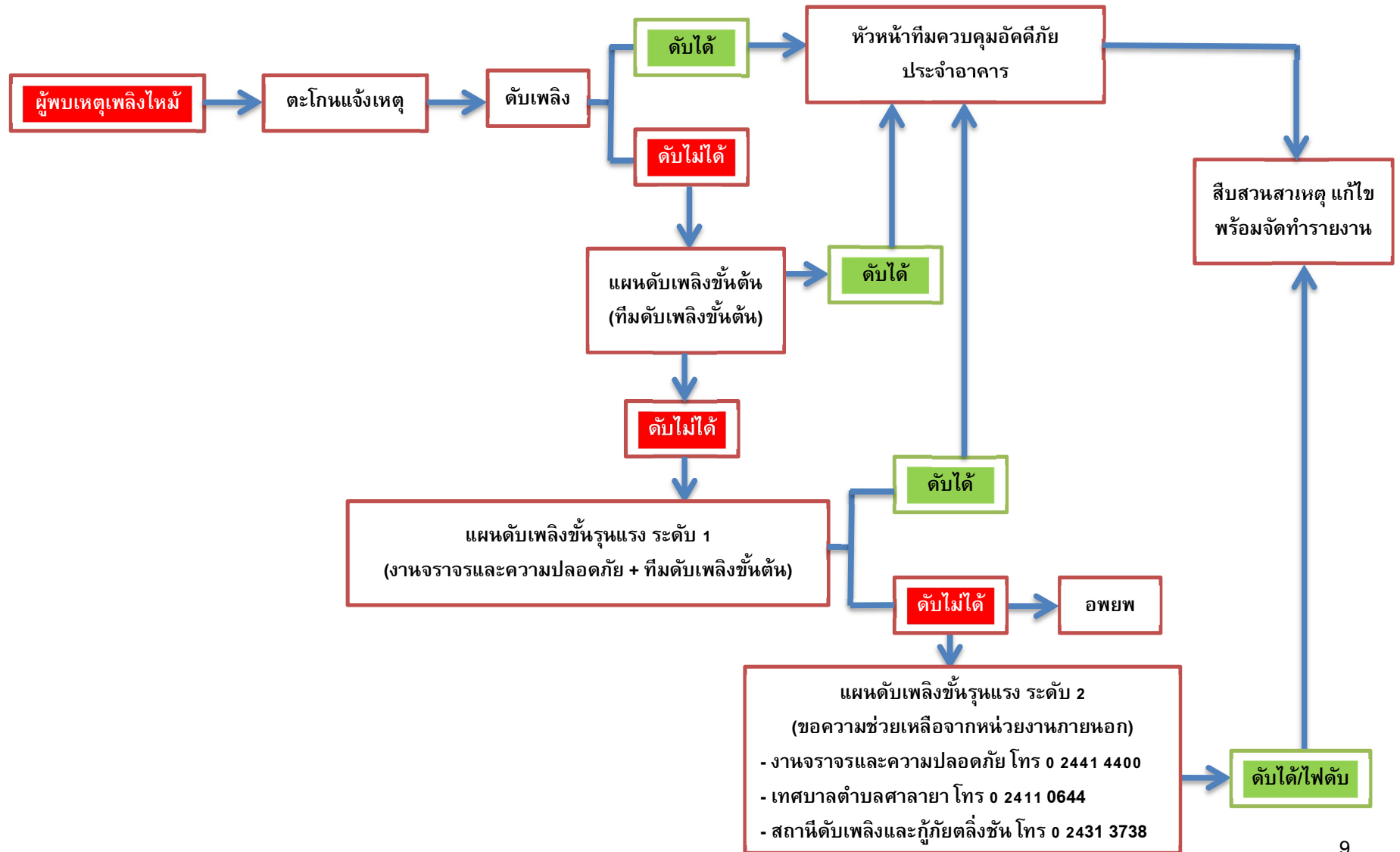
สถาบันชีววิทยาศาสตร์โมเลกุล ได้กำหนดโครงสร้างทีมป้องกันและระงับอัคคีภัย โดยกำหนด ผู้รับผิดชอบตามทีมปฏิบัติการ 5 ทีมหลักคือ

ทีม	บุคลากรหลัก	หัวหน้าทีม
ทีมตัดแหล่งพลังงาน	บุคลากรที่ปฏิบัติงานประจำอยู่ที่ส่วนกลาง	นายณรงค์ ทองน้อย
ทีมดับเพลิงขั้นต้น	บุคลากรที่ปฏิบัติงานประจำอยู่ที่ส่วนกลาง	นายสุชาติ มั่นตะสุตร
ทีมสื่อสาร	บุคลากรที่ปฏิบัติงานประจำอยู่ที่ส่วนกลาง	น.ส.ญาดา เอื้อสมิทธิ์
ทีมอพยพ	บุคลากรที่ปฏิบัติงานประจำอยู่ในแต่ละชั้นและแต่ละโซน	น.ส.พัชรชวัล พึ่งถนอมจิตร
ทีมปฐมพยาบาล	บุคลากรที่ปฏิบัติงานประจำอยู่ที่ส่วนกลาง	น.ส.ณัฐภูมิชัย ศรีมาเสริม

ทั้งนี้ทุกทีมจะปฏิบัติตามคำสั่งเป็นลำดับขั้นตามโครงสร้างในข้อ 7.2.1.1 และ 7.2.1.2 ดังนี้



7.2.1.1 แผนปฏิบัติเมื่อเกิดอัคคีภัยของสถาบันชีววิทยาศาสตร์โมเลกุล

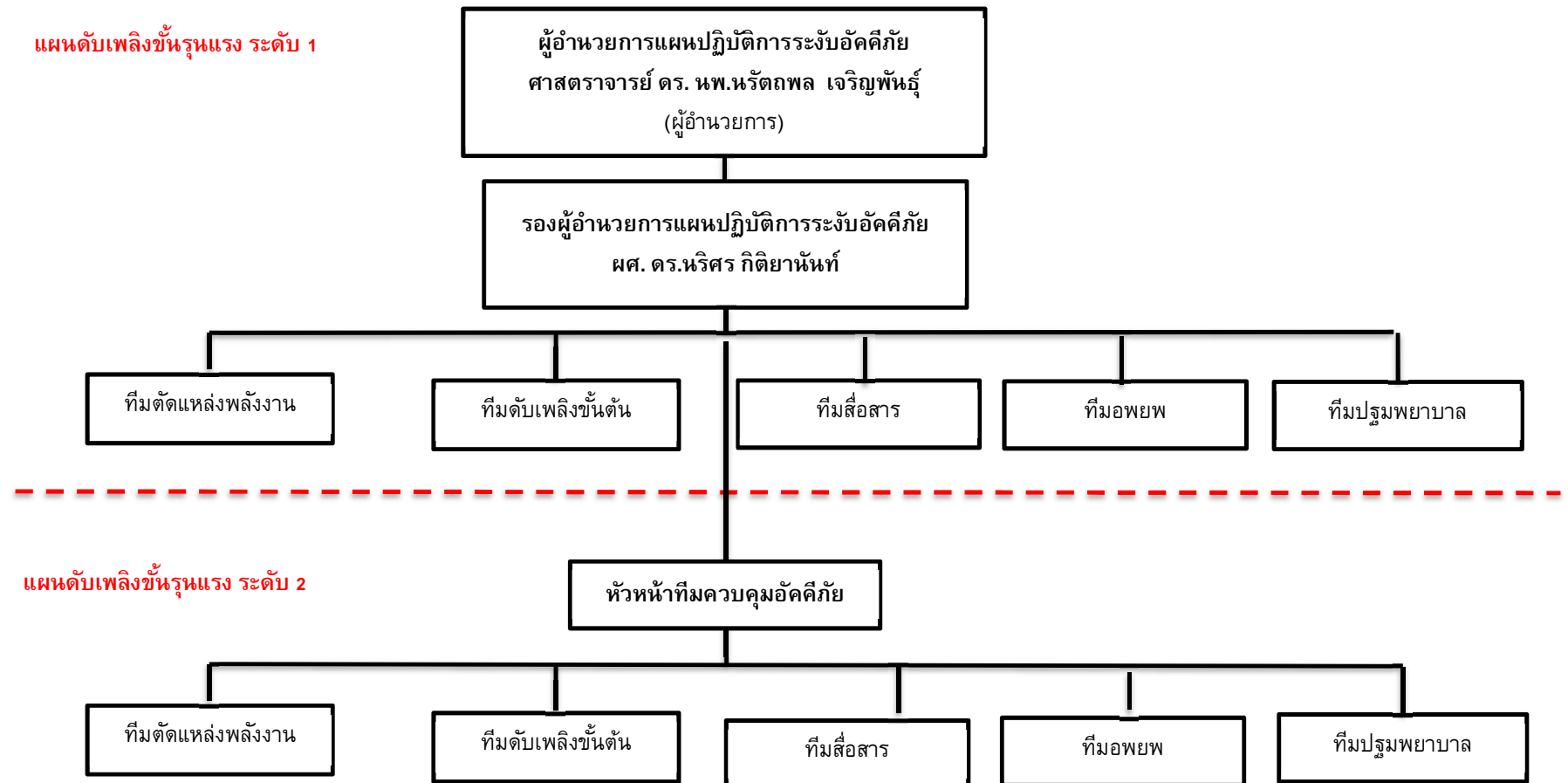


7.2.1.2 โครงสร้างทีมระดับอค์ภยขันต้น สถาบันชีววิทยาศาสตร์โมเลกุล



หมายเหตุ: ทีมปฏิบัติการดับเพลิงขันรุนแรงต้องเตรียมความพร้อมและรอรับคำสั่ง

7.2.1.3 โครงสร้างทีมระดับอค์คิภยัษัณรณแรงแรง ระดบั 1 และ 2 สทาบัณชีวีวศทศตรโม่เลกุล

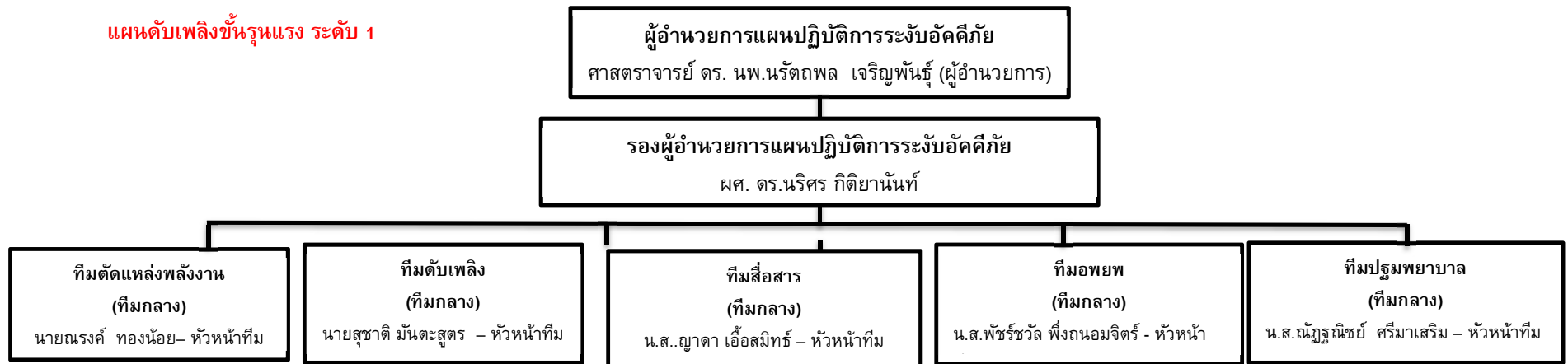


หมายเหตุ

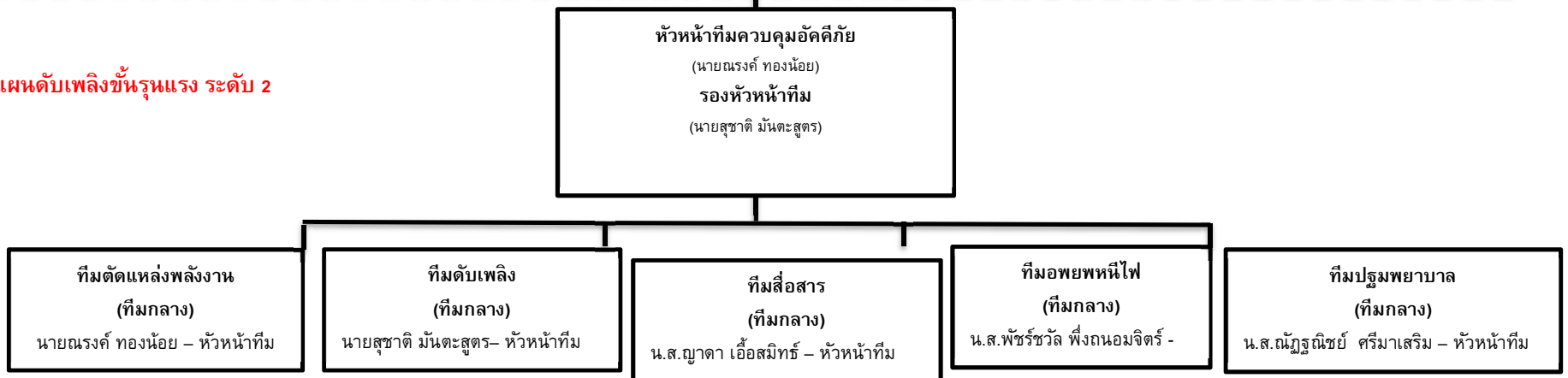
- 1.การปฏิบัติตามโครงสร้างทีมระดับอค์คิภยัษัณรณแรงแรง (ข้อ 7.2.1.2) จะใช้เมื่อเกิดเพลลงใหม่รณแรงแรง
- 2.การเกิดเพลลงใหม่ภายในพื้นที่ต่างๆ เพียงเล็กน้อย ให้หัวหน้าทีมควบคุมอค์คิภยัษัณรณแรงแรง สั่งการดบัเพลลงตามแผนปฏิบัติการเมื่อเกิดเพลลงใหม่ษัณรณแรงแรง และโทรศัพท์แจ้งรองผู้อำหนวยการแผนปฏิบัติการระงับอค์คิภยัษัณรณแรงแรง

1) อาคารสถาบันชีววิทยาศาสตร์โมเลกุล กรณีเกิดอัคคีภัยขั้นรุนแรง ระดับ 1 และ 2

แผนดับเพลิงขั้นรุนแรง ระดับ 1

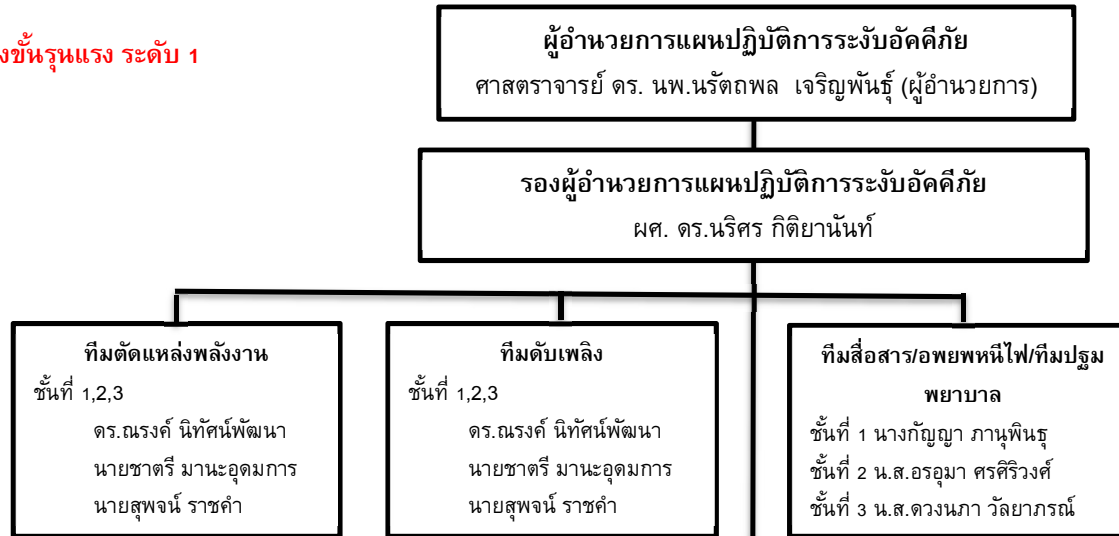


แผนดับเพลิงขั้นรุนแรง ระดับ 2

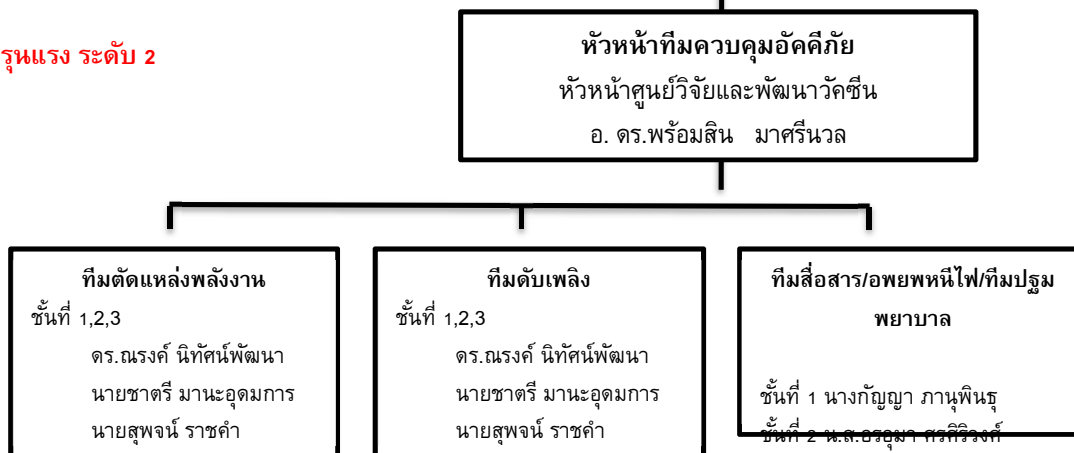


2) อาคารศูนย์วิจัยและพัฒนาวัคซีน กรณีเกิดอค์ภัยขั้นรุนแรง ระดับ 1 และ 2

แผนดับเพลิงขั้นรุนแรง ระดับ 1

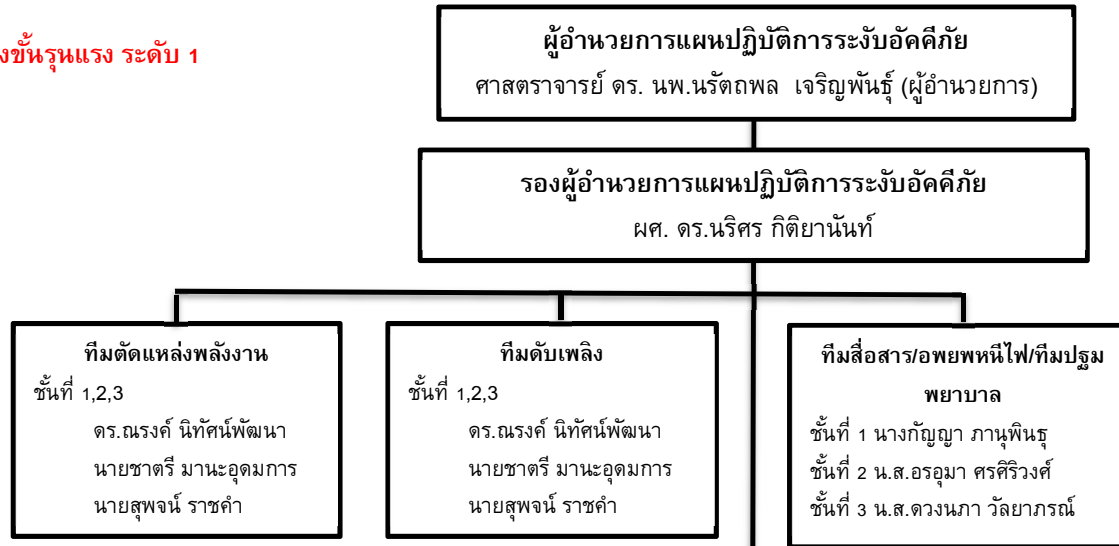


แผนดับเพลิงขั้นรุนแรง ระดับ 2

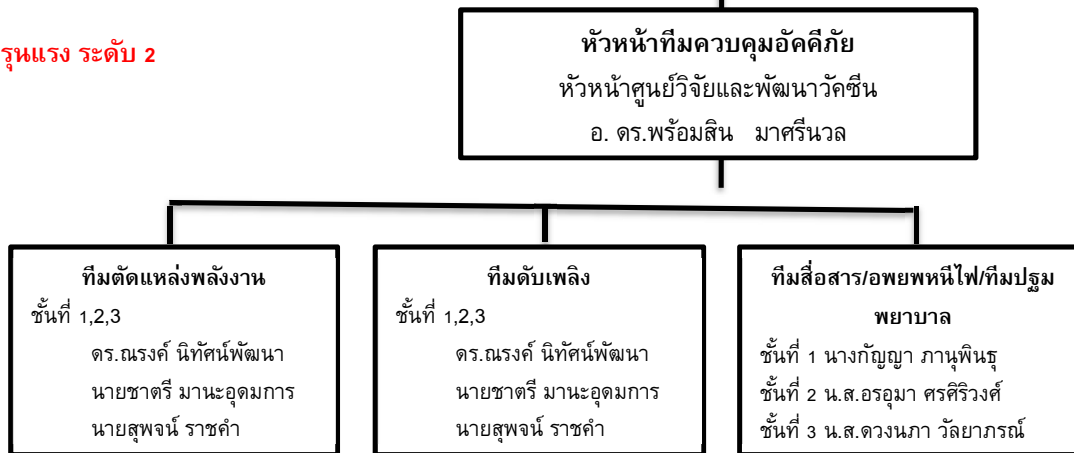


3) อาคารวิจัยประยุกต์เพื่อการพัฒนานวัตกรรม กรณีเกิดอัคคีภัยขั้นรุนแรง ระดับ 1 และ 2

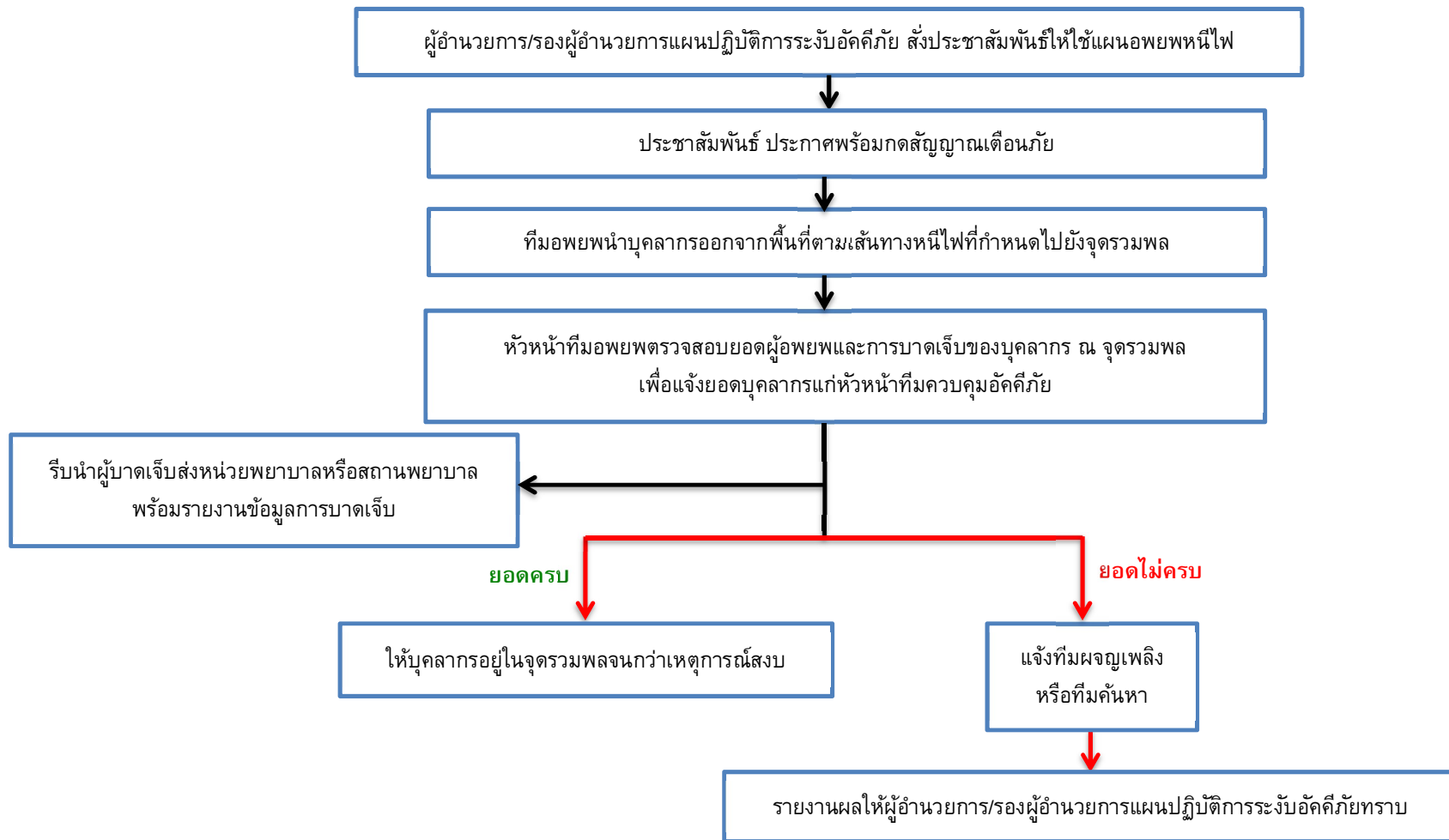
แผนดับเพลิงขั้นรุนแรง ระดับ 1



แผนดับเพลิงขั้นรุนแรง ระดับ 2



7.2.2 แผนอพยพหนีไฟ



7.2.4 หน้าที่ความรับผิดชอบของบุคลากรในตำแหน่งต่างๆ

ผู้อำนวยการแผนปฏิบัติการระดับอค์ศึภย	
ผู้รับผิดชอบ : ศาสตราจารย์ ดร. นพ.นรตถพล เจริญพันธุ์ (ผู้อำนวยการสถาบันชีววิทยาศาสตร์โมเลกุล)	
หน้าที่ความรับผิดชอบ	
ภาวะปกติ	1. พิจารณาการจัดทำนโยบาย และกำหนดแนวทางการวางแผนป้องกันและระดับอค์ศึภย 2. ทบทวนนโยบาย แผนงาน กิจกรรม รับทราบสถานการณ์อค์ศึภยรวมถึงการเสนอแนะ มาตรการต่าง ๆ ทุก 3 เดือน และแจ้งให้ที่ประชุมคณะกรรมการทราบ
ขณะเกิดเหตุ	กรณีเกิดอค์ศึภยขั้นต้น 1. รับฟังการรายงานจากรองผู้อำนวยการแผนปฏิบัติการระดับอค์ศึภย 2. รับทราบสถานการณ์ต่าง ๆ และร่วมพิจารณาเตรียมความพร้อมเพื่อรองรับสถานการณ์ ตลอดเวลา (กรณีที่มีแนวโน้มเป็นอค์ศึภยขั้นรุนแรง) กรณีเกิดอค์ศึภยขั้นรุนแรง 1. รีบไปประจำที่พื้นที่สั่งการ/ศูนย์อำนวยการ เพื่อรับทราบสถานการณ์จากรองผู้อำนวยการ แผนปฏิบัติการระดับอค์ศึภยและหัวหน้าทีมควบคุมอค์ศึภย และเป็นที่ปรึกษาในกรณีที่ต้องมี การตัดสินใจสั่งการต่าง ๆ 2. พิจารณาสรุปเหตุการณ์ปัจจุบันเพื่อเตรียมรายงานให้ผู้บริหารรับทราบเป็นระยะ 3. พิจารณาสรุปเหตุการณ์ปัจจุบันเพื่อเตรียมรายงานให้ผู้บริหารรับทราบเมื่อเหตุการณ์สิ้นสุด รวมถึงการให้ข่าวกับบุคคลภายนอกหรือสื่อมวลชน
หลังเกิดเหตุ	1. พิจารณารายงานผลการปฏิบัติการตามแผนป้องกันและระดับอค์ศึภยจากรองผู้อำนวยการ แผนปฏิบัติการระดับอค์ศึภยและหัวหน้าทีมควบคุมอค์ศึภย 2. พิจารณา ทบทวน ปรับปรุงนโยบายและแผนปฏิบัติการระดับเหตุฉุกเฉิน เพื่อให้เหมาะสมกับ สภาพขององค์กรและอาคารสถาบันชีววิทยาศาสตร์โมเลกุล

รองผู้อำนวยการแผนปฏิบัติการระงับอัคคีภัย	
ผู้รับผิดชอบ : ผศ. ดร.นริศร กิตยานันท์	
หน้าที่ความรับผิดชอบ	
ภาวะปกติ	<ol style="list-style-type: none"> 1. เป็นประธานดำเนินการปรับปรุงแผนป้องกันและระงับอัคคีภัย ทุก 3 เดือน 2. ทบทวนและเตรียมทีมปฏิบัติการระงับอัคคีภัยเพื่อปฏิบัติตามแผนที่กำหนด 3. รับทราบผลการฝึกซ้อมการดับเพลิงขั้นต้นในอาคาร/หน่วยงาน 4. ดำเนินการฝึกซ้อมตามแผนป้องกันและระงับอัคคีภัย รวมทั้งรายงานผลการฝึกซ้อมเสนอต่อผู้อำนวยการแผนปฏิบัติการระงับอัคคีภัย
ขณะเกิดเหตุ	<p>กรณีเกิดอัคคีภัยขั้นต้น</p> <ol style="list-style-type: none"> 1. รับฟังการรายงานจากหัวหน้าทีมควบคุมอัคคีภัย 2. ให้คำปรึกษา ข้อเสนอแนะ เพื่อหาแนวทางป้องกันต่อไป <p>กรณีเกิดอัคคีภัยขั้นรุนแรง</p> <ol style="list-style-type: none"> 1. ไปยังสถานที่เกิดเหตุทันทีที่ได้รับแจ้งเหตุอัคคีภัยขั้นรุนแรง ระดับ 1 เพื่อประเมินสถานการณ์ และสั่งการหัวหน้าทีมควบคุมอัคคีภัยประจำพื้นที่ดำเนินการระงับอัคคีภัยตามแผนที่กำหนดไว้ 2. รับฟังการรายงานสถานการณ์จากหัวหน้าทีมควบคุมอัคคีภัย ประเมินสถานการณ์และรายงานให้ผู้อำนวยการแผนปฏิบัติการระงับอัคคีภัยทราบเป็นระยะ 3. เป็นผู้สั่งการให้ใช้แผนดับเพลิงขั้นรุนแรง ระดับ 2 4. เป็นผู้สั่งการยกเลิกแผนปฏิบัติการระงับอัคคีภัยเมื่อสามารถควบคุมสถานการณ์ได้ และรายงานให้ผู้อำนวยการแผนปฏิบัติการระงับอัคคีภัยทราบ
หลังเกิดเหตุ	<ol style="list-style-type: none"> 1. รวบรวมและตรวจสอบรายงานผลการปฏิบัติการของทีมปฏิบัติการระงับอัคคีภัย สรุปผลและเสนอต่อผู้อำนวยการแผนปฏิบัติการระงับอัคคีภัย 2. ร่วมเป็นคณะทำงาน หรือประเมินความเสียหายและสอบสวนหาสาเหตุ 3. จัดการประชุม หรือจัดการประเมินผลการปฏิบัติการระงับอัคคีภัย เพื่อเป็นข้อมูลในการปรับปรุงแผนและนำเสนอต่อผู้อำนวยการแผนปฏิบัติการระงับอัคคีภัย

หัวหน้าทีมควบคุมอัคคีภัย	
ผู้รับผิดชอบ : ผศ. ดร.นริศร กิตยานันท์/นายณรงค์ ทองน้อย	
หน้าที่ความรับผิดชอบ	
ภาวะปกติ	<ol style="list-style-type: none"> 1. ประสานงานในการดำเนินการและทบทวนแผนปฏิบัติการฉุกเฉินกับทีมตัดแหล่งพลังงาน ทีมดับเพลิง ทีมอพยพ และทีมปฐมพยาบาล 2. ประสานงานในการจัดหาและเตรียมความพร้อมของเครื่องมือ อุปกรณ์ สิ่งอำนวยความสะดวกต่างๆ ในแผนปฏิบัติการฉุกเฉินของแต่ละทีม 3. ศึกษาแผนปฏิบัติการฉุกเฉินของแต่ละทีม ในการฝึกปฏิบัติเพื่อให้เกิดความพร้อมในการปฏิบัติการกิจ และรายงานผลการฝึกปฏิบัติผู้ได้รับมอบหมายจากรองผู้อำนวยการแผนปฏิบัติการระดับอัคคีภัย 4. จัดให้มีการฝึกซ้อมปฏิบัติการตามแผนฉุกเฉินอย่างน้อยปีละ 1 ครั้ง และรายงานผลการฝึกซ้อมให้คณะกรรมการทราบ
ขณะเกิดเหตุ	<p>กรณีเกิดอัคคีภัยขั้นต้น</p> <ol style="list-style-type: none"> 1. ไปบริเวณที่เกิดเหตุทันที เพื่อประเมินสถานการณ์ 2. สั่งการและควบคุมให้ทีมระดับอัคคีภัยขั้นต้นปฏิบัติตามแผนที่กำหนด 3. เตรียมประสานงานกับทีมระดับอัคคีภัยขั้นรุนแรง ในกรณีที่มีแนวโน้มว่าไม่สามารถดับเพลิงไหม้ได้ <p>กรณีเกิดอัคคีภัยขั้นรุนแรง</p> <ol style="list-style-type: none"> 1. สั่งการและติดตามให้ทีมระดับอัคคีภัยขั้นรุนแรงทั้ง 4 ทีม กับทีมตัดแหล่งพลังงาน ทีมดับเพลิง ทีมอพยพ และทีมปฐมพยาบาล ให้ดำเนินการตามแผนปฏิบัติการฉุกเฉินที่วางไว้ 2. รายงานสถานการณ์พร้อมทั้งข้อมูลที่เป็นให้กับรองผู้อำนวยการแผนปฏิบัติการระดับอัคคีภัย 3. ปฏิบัติการตามสั่งการของรองผู้อำนวยการแผนปฏิบัติการระดับอัคคีภัย 4. ดำเนินการเพื่อให้บุคลากรที่บาดเจ็บได้รับการช่วยเหลือ หรือได้รับการปฐมพยาบาล หรือนำส่งโรงพยาบาลเร็วที่สุดและปลอดภัยที่สุด 5. สั่งการ และควบคุมการดับเพลิงให้เกิดประสิทธิภาพสูงสุด 6. ดำเนินการสั่งการเพื่อลดความสูญเสียที่อาจเกิดขึ้นกับชีวิต ทรัพย์สิน ชุมชน และสิ่งแวดล้อม 7. ดำเนินการสั่งการให้มีการควบคุมพื้นที่ที่เกิดเหตุ ป้องกันบุคคลที่ไม่เกี่ยวข้องเข้าไปในบริเวณพื้นที่ควบคุม จัดการจราจร เพื่ออำนวยความสะดวกในการปฏิบัติการและเฝ้าทรัพย์สิน

	<p>8. ดำเนินการประสานงานกับหน่วยงานต่างๆ เพื่อให้การกู้ภัยเป็นไปตามแผนฉุกเฉิน เพื่อขอ ดำเนินการอย่างต่อเนื่อง รวมถึงการติดต่อประสานงานกับหน่วยงานภายนอก เพื่อขอความ ร่วมมือหรือขอความช่วยเหลือตามที่รองผู้อำนวยการแผนปฏิบัติการระงับอัคคีภัย</p> <p>9. ดำเนินการตรวจสอบในที่เกิดเหตุ เพื่อให้มั่นใจว่าปลอดภัยและเสนอแนะต่อรองผู้อำนวยการ แผนปฏิบัติการระงับอัคคีภัยในการยกเลิกภาวะฉุกเฉิน</p>
หลังเกิดเหตุ	<ol style="list-style-type: none"> 1. จัดประชุมทีมระงับอัคคีภัยชั้นรุนแรงทั้ง 4 ทีม เพื่อประเมินผลการปฏิบัติงานและรายงานผล การปฏิบัติงานต่อคณะกรรมการฯ 2. ประสานงานตรวจสอบเครื่องมือ อุปกรณ์ สิ่งอำนวยความสะดวกต่างๆ ให้อยู่ในสภาพพร้อม ใช้งานได้ต่อไป 3. ประสานงานให้ทำการสำรวจและหากพบว่าอุปกรณ์ เครื่องมือ เสียหายหรือไม่เพียงพอต่อ การใช้งานให้ทำรายงานรองผู้อำนวยการแผนปฏิบัติการระงับอัคคีภัยเพื่อดำเนินการตาม ขั้นตอนจัดหาต่อไป

ทีมตัดแหล่งพลังงาน	
ผู้รับผิดชอบ : นายณรงค์ ทองน้อย	
หน้าที่ความรับผิดชอบ	
ภาวะปกติ	<ol style="list-style-type: none"> 1. ตรวจสอบระบบไฟฟ้า ระบบแก๊ส ถังเก็บเชื้อเพลิง และสารเคมี 2. จัดหาเครื่องมือวัสดุและอุปกรณ์จัดเตรียมความพร้อมในการตัดแยกอุปกรณ์อำนวยความสะดวกต่างๆ ในการจัดระบบรักษาความปลอดภัย 3. ดำเนินการฝึกซ้อมแผนรักษาความปลอดภัย และอำนวยความสะดวกในการจัดการจราจร เพื่อให้มั่นใจว่าบุคลากรและนักศึกษาทุกคนเข้าใจ รวมทั้งสามารถดำเนินการตามแผนที่วางไว้ให้ได้อย่างถูกต้องและปลอดภัย 5. จัดทำรายงานผลการฝึกซ้อมให้หัวหน้าทีมควบคุมอัคคีภัยทราบ
ขณะเกิดเหตุ	<p>กรณีเกิดอัคคีภัยขั้นต้น</p> <ol style="list-style-type: none"> 1. ติดตามสถานการณ์เพื่อประเมินเหตุการณ์ 2. เตรียมความพร้อมและรอคำสั่งจากหัวหน้าทีมควบคุมอัคคีภัย <p>กรณีเกิดอัคคีภัยขั้นรุนแรง</p> <ol style="list-style-type: none"> 1. รายงานตัวกับหัวหน้าทีมควบคุมอัคคีภัย และเตรียมพร้อมเพื่อเข้าไปในสถานที่ปฏิบัติงานทันทีที่ได้รับแจ้ง โดยรอรับคำสั่งจากหัวหน้าทีมควบคุมอัคคีภัย 2. ไปยังจุดเกิดเหตุตามที่ได้รับคำสั่ง เพื่อตัดแยกอุปกรณ์ที่เกี่ยวข้องในที่เกิดเหตุ 3. รายงานสถานการณ์ที่เกิดเหตุ พร้อมข้อมูลที่จำเป็นให้กับหัวหน้าทีมควบคุมอัคคีภัยทราบ 4. ดำเนินการตรวจสอบสถานที่เกิดเหตุ เพื่อให้เกิดความมั่นใจว่าปลอดภัย 5. รายงานสถานการณ์พร้อมทั้งข้อมูลต่างๆ ที่จำเป็นแก่หัวหน้าทีมควบคุมอัคคีภัยเป็นระยะ และควบคุมการเข้าปฏิบัติงานตามจุดที่ได้รับมอบหมาย
หลังเกิดเหตุ	<ol style="list-style-type: none"> 1. จัดประชุมทีมตัดแหล่งพลังงานเชื้อเพลิง เพื่อประเมินผลการปฏิบัติงานและทำรายงานผลการปฏิบัติงานต่อหัวหน้าทีมควบคุมอัคคีภัย 2. จัดเก็บสิ่งของให้อยู่ในสภาพที่เรียบร้อยและปลอดภัย 3. ทำการสำรวจและหากพบอุปกรณ์ เครื่องมือ ชำรุดเสียหายต้องจัดทำรายงานเสนอให้หัวหน้าทีมควบคุมอัคคีภัยทราบ เพื่อดำเนินการตามขั้นตอนต่อไป

ทีมดับเพลิง	
ผู้รับผิดชอบ : นายสุชาติ มั่นตะสูตร	
หน้าที่ความรับผิดชอบ	
ภาวะปกติ	<ol style="list-style-type: none"> 1. เป็นผู้รับผิดชอบจัดทำแผนเตรียมความพร้อมสำหรับการผจญเพลิงและช่วยชีวิต 2. ร่วมกับทีมปฏิบัติการอื่นๆ ในการประสานงานการจัดทำแผนฉุกเฉิน รวมถึงทบทวนแผนและวิธีปฏิบัติเป็นระยะ 3. จัดเตรียมความพร้อมและทดสอบอุปกรณ์ เครื่องมือ สิ่งอำนวยความสะดวกต่างๆ ในการผจญเพลิงและช่วยชีวิต ให้พร้อมใช้งานได้ตลอดเวลา 4. ดำเนินการฝึกซ้อมแผนผจญเพลิงและช่วยชีวิตอย่างน้อยปีละ 1 ครั้ง เพื่อให้สามารถปฏิบัติงานได้อย่างถูกต้องและปลอดภัย 5. จัดทำรายงานผลการฝึกซ้อมให้หัวหน้าทีมควบคุมอัคคีภัยทราบ
ขณะเกิดเหตุ	<p>กรณีเกิดอัคคีภัยขั้นต้น</p> <ol style="list-style-type: none"> 1. ติดตามสถานการณ์เพื่อประเมินเหตุการณ์ 2. เตรียมความพร้อมและรอคำสั่งจากหัวหน้าทีมควบคุมอัคคีภัย <p>กรณีเกิดอัคคีภัยขั้นรุนแรง</p> <ol style="list-style-type: none"> 1. รายงานให้หัวหน้าทีมควบคุมอัคคีภัยทราบ และเตรียมพร้อมเพื่อเข้าไปในสถานที่ปฏิบัติงานทันทีที่ได้รับแจ้ง โดยรอรับคำสั่งจากหัวหน้าทีมควบคุมอัคคีภัยในการเข้าควบคุมเพลิงและช่วยเหลือผู้บาดเจ็บ 2. เข้าช่วยเหลือผู้บาดเจ็บและปฏิบัติตามแผนป้องกันและระงับอัคคีภัยที่วางไว้ โดยคำนึงถึงความปลอดภัยเป็นสำคัญ 3. รายงานสถานการณ์ความคืบหน้า พร้อมทั้งข้อมูลที่จำเป็นแก่หัวหน้าทีมควบคุมอัคคีภัยเป็นระยะ 4. ให้ข้อมูลที่จำเป็นแก่หัวหน้าทีมควบคุมอัคคีภัย ในกรณีที่ต้องมีการตัดสินใจเลือกวิธีการและเทคโนโลยีในการควบคุมเพลิงและช่วยชีวิต 5. เมื่อเห็นว่าไม่สามารถควบคุมสถานการณ์ได้หรือเหตุการณ์อาจจะยืดเยื้อให้รีบรายงานหัวหน้าทีมควบคุมอัคคีภัยทันที 6. ควบคุมและประสานงานกับหน่วยงานภายนอกที่เข้าช่วยเหลือในการระงับเหตุการณ์ 7. ตรวจสอบสถานที่ที่เกิดเหตุเป็นครั้งสุดท้ายก่อนแจ้งหัวหน้าทีมควบคุมอัคคีภัย เมื่อสถานการณ์สงบลง เพื่อให้รองผู้อำนวยการแผนปฏิบัติการระงับอัคคีภัยยกเลิกแผนระงับอัคคีภัย
หลังเกิดเหตุ	<ol style="list-style-type: none"> 1. จัดประชุมทีมผจญเพลิง เพื่อประเมินผลการปฏิบัติงานและทำรายงานการปฏิบัติต่อหัวหน้าทีมควบคุมอัคคีภัย 2. จัดทำรายงานเกี่ยวกับอุปกรณ์ เครื่องมือต่างๆ ที่ใช้ในการปฏิบัติงาน 3. ตรวจสอบเครื่องมือ อุปกรณ์ สิ่งอำนวยความสะดวกต่างๆ ให้อยู่ในสภาพพร้อมใช้งาน 4. ทำการสำรวจ หากพบว่าอุปกรณ์ เครื่องมือ เกิดความเสียหาย หรือไม่เพียงพอต่อการใช้งาน ให้ทำรายงานเสนอหัวหน้าทีมควบคุมอัคคีภัย เพื่อที่จะได้ดำเนินการตามขั้นตอนต่อไป

ทีมสื่อสาร	
ผู้รับผิดชอบ : น.ส. ญาดา เอื้อสมิทธิ์	
หน้าที่ความรับผิดชอบ	
ภาวะปกติ	1. เป็นผู้รับผิดชอบจัดทำแผนเตรียมความพร้อมสำหรับการสื่อสาร
ขณะเกิดเหตุ	<p>กรณีเกิดอัคคีภัยขั้นต้น</p> <ol style="list-style-type: none"> 1. สื่อสาร ประชาสัมพันธ์ รายงานสถานการณ์ให้บุคลากรในหน่วยงานทราบ 2. ติดตามสถานการณ์เพื่อประเมินเหตุการณ์ 3. เตรียมความพร้อมและรอคำสั่งจากหัวหน้าทีมควบคุมอัคคีภัย <p>กรณีเกิดอัคคีภัยขั้นรุนแรง</p> <ol style="list-style-type: none"> 1. รายงานให้หัวหน้าทีมควบคุมอัคคีภัยทราบ และเตรียมพร้อมเพื่อประกาศสถานการณ์การอพยพ 2. รายงานสถานการณ์ความคืบหน้า พร้อมทั้งข้อมูลที่จำเป็นแก่หัวหน้าทีมควบคุมอัคคีภัยเป็นระยะ 3. ควบคุมและประสานงานกับหน่วยงานภายนอกที่เข้าช่วยเหลือในการระงับเหตุการณ์
หลังเกิดเหตุ	<ol style="list-style-type: none"> 1. จัดประชุมทีมสื่อสาร เพื่อประเมินผลการปฏิบัติงานและทำรายงานการปฏิบัติต่อหัวหน้าทีมควบคุมอัคคีภัย 2. ตรวจสอบเครื่องมือ อุปกรณ์ สิ่งอำนวยความสะดวกต่างๆ ให้อยู่ในสภาพพร้อมใช้งาน 3. ทำการสำรวจ หากพบว่าอุปกรณ์ เครื่องมือ เกิดความเสียหาย หรือไม่เพียงพอต่อการใช้งาน ให้ทำรายงานเสนอหัวหน้าทีมควบคุมอัคคีภัย เพื่อที่จะได้ดำเนินการตามขั้นตอนต่อไป

ทีมอพยพ	
ผู้รับผิดชอบ : น.ส.พัชรชวัล พึ่งถนอมจิตร	
หน้าที่ความรับผิดชอบ	
ภาวะปกติ	<ol style="list-style-type: none"> 1. เป็นผู้รับผิดชอบร่วมกับฝ่ายต่างๆ ในการจัดทำแผนและวิธีการอพยพที่ปลอดภัย รวมถึง ทบทวนแผนและวิธีปฏิบัติเป็นระยะ 2. ประสานงานและดำเนินการให้ฝ่ายต่างๆ ได้รับการฝึกปฏิบัติ เพื่อให้บุคลากรและนักศึกษา ทราบแผนการหนีไฟ วิธีการหนีไฟอย่างปลอดภัย ค้นเคยกับสัญญาณเตือนภัย 3. กำหนดและเตรียมพร้อมสถานที่ที่ใช้เป็นจุดรวมพล (Assembly Point) ในการอพยพ 4. จัดเตรียมความพร้อมและทดสอบอุปกรณ์ เครื่องมือ สิ่งอำนวยความสะดวกต่าง ๆ ให้พร้อม ในการปฏิบัติการ 5. ดำเนินการฝึกซ้อมแผนอพยพหนีไฟอย่างน้อยปีละ 1 ครั้ง สามารถอพยพฉุกเฉินได้ด้วยความปลอดภัย ภายใน 5 นาที (นับตั้งแต่สัญญาณเตือนภัยดังจนผู้อพยพคนสุดท้ายออกจากตัว อาคารมายังจุดรวมพล) ทำการประเมินผลและรายงานให้หัวหน้าทีมควบคุมอัคคีภัยทราบ
ขณะเกิดเหตุ	<p>กรณีเกิดอัคคีภัยขั้นต้น</p> <ol style="list-style-type: none"> 1. ติดตามสถานการณ์เพื่อประเมินเหตุการณ์ 2. เตรียมความพร้อมและรอคำสั่งจากหัวหน้าทีมควบคุมอัคคีภัย <p>กรณีเกิดอัคคีภัยขั้นรุนแรง</p> <ol style="list-style-type: none"> 1. พร้อมในสถานที่เกิดเหตุ และสั่งการให้ทีมอพยพแต่ละพื้นที่ให้ปฏิบัติการตามแผนอพยพที่กำหนดไว้ 2. ตรวจสอบให้มั่นใจว่าบุคลากรและนักศึกษาทุกคนอพยพมายังจุดรวมพล (Assembly Point) ครบทุกคน 3. ดำเนินการค้นหาผู้สูญหายจนพบและรายงานให้หัวหน้าทีมควบคุมอัคคีภัยทราบ ในกรณีที่มีผู้สูญหาย 4. รายงานสถานการณ์ให้หัวหน้าทีมควบคุมอัคคีภัยทราบเป็นระยะ 5. แจ้งให้บุคลากรและนักศึกษาทราบเมื่อมีคำสั่งยกเลิกภาวะฉุกเฉินจากรองผู้อำนวยการ แผนปฏิบัติการระงับอัคคีภัย
หลังเกิดเหตุ	<ol style="list-style-type: none"> 1. ประชุมและเขียนรายงานสรุปผลการปฏิบัติการพร้อมข้อเสนอแนะ รวมถึงแผนการซ่อมหรือ จัดหาเครื่องมืออุปกรณ์ สิ่งอำนวยความสะดวกต่างๆ ที่เสียหาย หรือไม่เพียงพอ ต่อหัวหน้าทีมควบคุมอัคคีภัย 2. ดำเนินการตรวจสอบเครื่องมือ อุปกรณ์ สิ่งอำนวยความสะดวกให้อยู่ในสภาพพร้อมใช้งานต่อไป

ทีมปฐมพยาบาล	
ผู้รับผิดชอบ : น.ส. ณัฐธัญชย์ ศรีมาเสริม	
หน้าที่ความรับผิดชอบ	
ภาวะปกติ	1. จัดหาและตรวจเช็ควัสดุ/อุปกรณ์ที่จำเป็นต้องใช้ในการปฐมพยาบาล
ขณะเกิดเหตุ	<p>กรณีเกิดอัคคีภัยขั้นต้น</p> <ol style="list-style-type: none"> 1. ติดตามสถานการณ์เพื่อประเมินเหตุการณ์ 2. ให้การปฐมพยาบาลเบื้องต้นในกรณีที่มีผู้บาดเจ็บ <p>กรณีเกิดอัคคีภัยขั้นรุนแรง</p> <ol style="list-style-type: none"> 1. เข้าประจำการในพื้นที่ที่กำหนดให้เป็นหน่วยปฐมพยาบาล และติดป้ายสัญลักษณ์ “หน่วยปฐมพยาบาล” ให้ชัดเจน 2. กรณีที่มีผู้บาดเจ็บติดอยู่ในอาคารไม่สามารถเคลื่อนย้ายผู้บาดเจ็บออกมาถึงหน่วยปฐมพยาบาลได้ บุคลากรประจำทีมปฐมพยาบาลหมายเลข ทำหน้าที่เคลื่อนย้ายผู้บาดเจ็บ ทั้งนี้ให้อยู่ในดุลยพินิจของรองผู้อำนวยการแผนปฏิบัติการระงับอัคคีภัย 3. ประสานงานและอำนวยความสะดวกแก่หน่วยแพทย์และพยาบาลจากหน่วยงานภายนอกที่เข้ามาช่วยเหลือ 4. สรุปรายชื่อและรายชื่อผู้บาดเจ็บและรายละเอียดในการนำส่งโรงพยาบาล
หลังเกิดเหตุ	<ol style="list-style-type: none"> 1. จัดประชุมทีมปฐมพยาบาล เพื่อประเมินผลการปฏิบัติงานและทำรายงานผลการปฏิบัติงานต่อหัวหน้าทีมควบคุมอัคคีภัย/รองผู้อำนวยการแผนปฏิบัติการระงับอัคคีภัย 2. จัดเก็บวัสดุ/อุปกรณ์ให้อยู่ในสภาพที่เรียบร้อยและพร้อมใช้งาน 3. ตรวจสอบวัสดุ/อุปกรณ์ที่ใช้ไป หากหมดหรือชำรุดเสียหายต้องจัดทำรายงานเสนอให้หัวหน้าทีมควบคุมอัคคีภัย/รองผู้อำนวยการแผนปฏิบัติการระงับอัคคีภัยทราบ เพื่อดำเนินการตามขั้นตอนต่อไป

7.2.5 หน้าที่รับผิดชอบในช่วงเวลาต่าง ๆ

ตำแหน่ง	เวลาปกติ (วันธรรมดา) 08.00 – 17.00 น.	นอกเวลาปกติ (วันธรรมดา) 17.00 – 18.00 น.	วันหยุด 08.00 – 24.00 – 08.00 น.
1.ผู้อำนวยการดับเพลิง	-ผู้อำนวยการ/ รอง ผู้อำนวยการ หรือผู้ที่ ได้รับหมาย	-หัวหน้าชุด รปภ ประจำวัน	-หัวหน้าชุด รปภ. ประจำวัน
2.รองผู้อำนวยการดับเพลิง	รองผู้อำนวยการ หรือผู้ที่ ได้รับหมาย	-หัวหน้าชุด รปภ ประจำวัน	-หัวหน้าชุด รปภ. ประจำวัน
3.หัวหน้าทีมควบคุม อัคคีภัย	นายณรงค์ ทองน้อย	-หัวหน้าชุด รปภ ประจำวัน	-หัวหน้าชุด รปภ. ประจำวัน
4.ทีมตัดแหล่งพลังงาน	นายณรงค์ ทองน้อย	-หัวหน้าชุด รปภ ประจำวัน	-หัวหน้าชุด รปภ. ประจำวัน
5.ทีมดับเพลิง	นายสุชาติ มั่นตะสูตร	-หัวหน้าชุด รปภ ประจำวัน	-หัวหน้าชุด รปภ. ประจำวัน
6.ทีมอพยพ	น.ส.พัชรชวัล พึ่งถนอม จิตร	-หัวหน้าชุด รปภ ประจำวัน	-หัวหน้าชุด รปภ. ประจำวัน
7.ทีมปฐมพยาบาล	น.ส.ณัฐณิชา ศรีมา เสริม	-หัวหน้าชุด รปภ ประจำวัน	-หัวหน้าชุด รปภ. ประจำวัน

7.3 แผนหลังเหตุเพลิงไหม้

7.3.1 แผนการตรวจความมั่นคงของอาคาร

หากเกิดเพลิงไหม้ขั้นรุนแรง ที่มีผลกระทบต่อโครงสร้างของอาคาร ต้องแจ้งเทศบาลตำบล เพื่อให้วิศวกรโยธาเข้าตรวจสอบสภาพความแข็งแรงของโครงสร้างอาคารก่อน

7.3.2 แผนบรรเทาทุกข์

แผนบรรเทาทุกข์ เพื่อกำหนดหน้าที่และความรับผิดชอบในการดำเนินการตามขั้นตอนต่างๆ หลังเหตุการณ์ฉุกเฉินได้สงบลง สถาบันชีววิทยาศาสตร์โมเลกุลได้กำหนดความรับผิดชอบของแต่ละหน่วยงาน ดังนี้

1) การช่วยชีวิตและค้นหาผู้สูญหาย

- รับแจ้งผู้สูญหาย และรายงานหัวหน้าทีมปฏิบัติการ

- ทำการค้นหาผู้สูญหาย

- รายงานยอดผู้สูญหายแก่รองผู้อำนวยการแผนปฏิบัติการระดับอค์ศีกัย เป็นระยะ

- ประสานงานกับเจ้าหน้าที่ดับเพลิงและเจ้าหน้าที่ตำรวจ เพื่อทำการค้นหาผู้สูญหายอย่างละเอียดอีก

ครั้ง

2) การเคลื่อนย้ายผู้บาดเจ็บ ทรัพย์สินและผู้เสียชีวิตเพื่อนำส่งโรงพยาบาลต่อไป

3) การช่วยเหลือสงเคราะห์ผู้ประสบภัย

4) การสำรวจความเสียหาย

5) การประเมินความเสียหาย ผลการปฏิบัติงานและรายงานสถานการณ์เพลิงไหม้

6) การปรับปรุงแก้ไขปัญหาเฉพาะหน้า เพื่อให้สถาบันชีววิทยาศาสตร์โมเลกุลสามารถปฏิบัติงานได้

โดยเร็วที่สุด

7.3.3 แผนปฏิรูปฟื้นฟู

สถาบันชีววิทยาศาสตร์โมเลกุลมีแผนปฏิรูปฟื้นฟูหลังเกิดเหตุการณ์ ดังนี้

1) วิเคราะห์หาสาเหตุการเกิดอค์ศีกัยและแนวทางการป้องกัน โดย

- ดำเนินการสอบสวนหาสาเหตุของการเกิดอุบัติเหตุ ตามขั้นตอนการรายงานการสอบสวนและ

วิเคราะห์อุบัติเหตุ

- นำผลการสอบสวนรายงานต่อผู้บริหาร, คณะกรรมการความปลอดภัยในการทำงานและสิ่งแวดล้อม

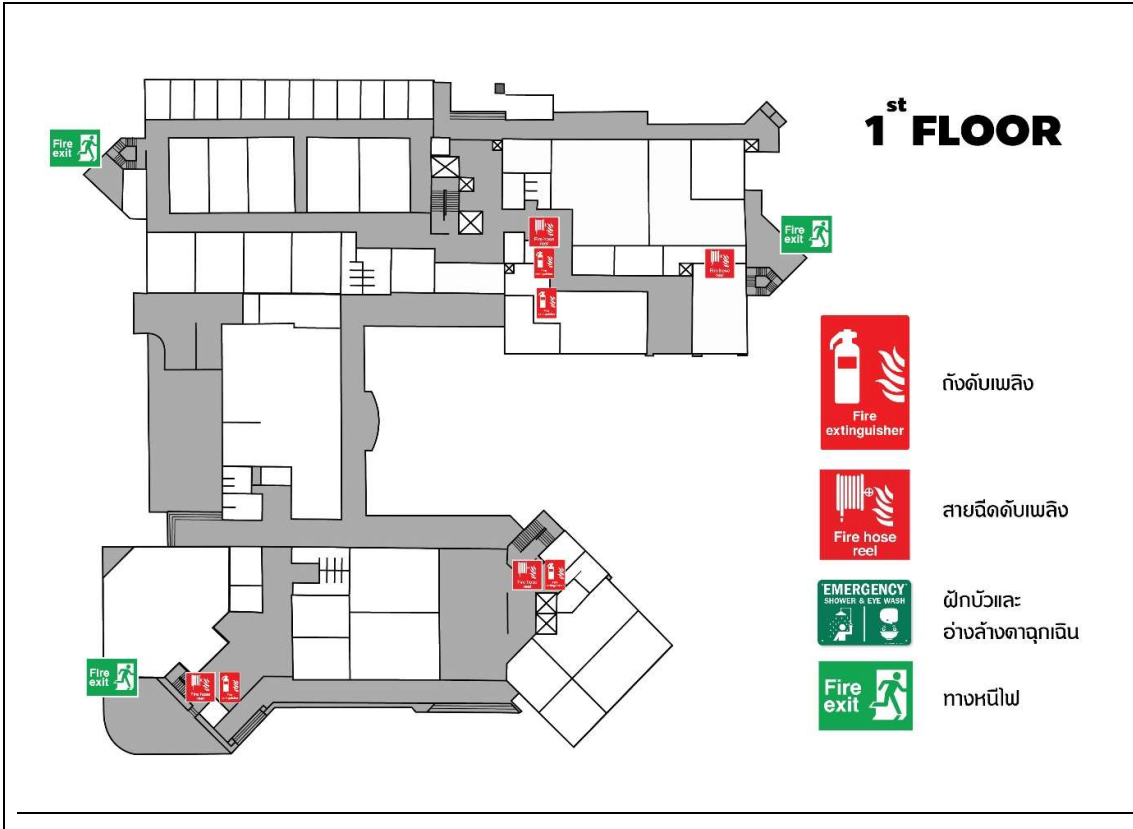
ของสถาบันฯ และแจ้งให้บุคลากรทุกคนทราบ

2) โครงการสงเคราะห์ผู้บาดเจ็บ

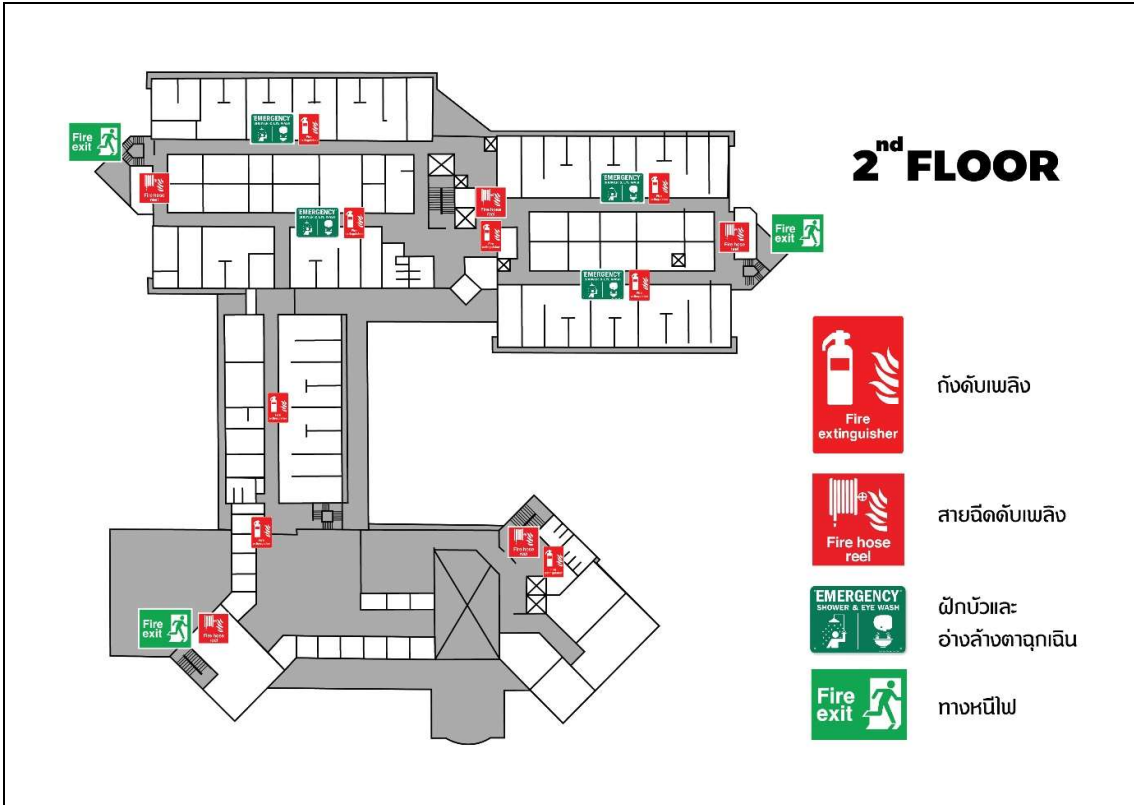
3) โครงการปรับปรุงซ่อมแซม

4) การปรับแผนป้องกันและระงับอค์ศีกัยให้เหมาะสมยิ่งขึ้น

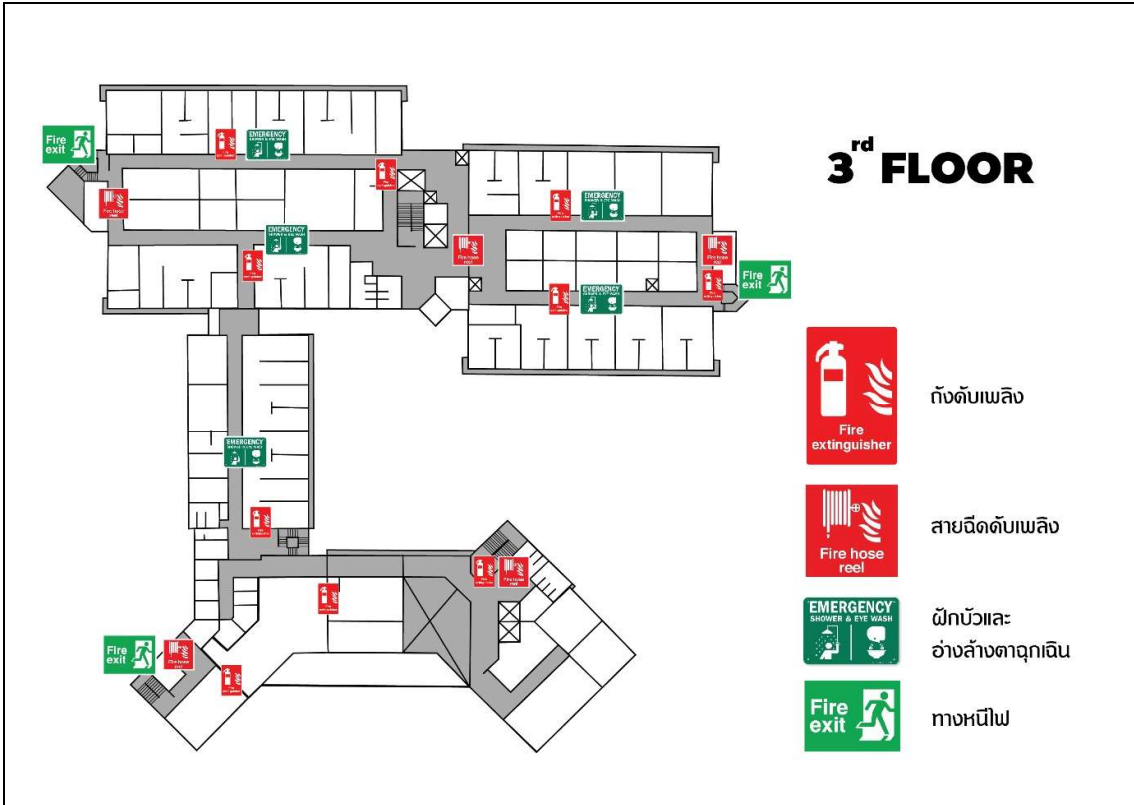
เอกสารแนบ



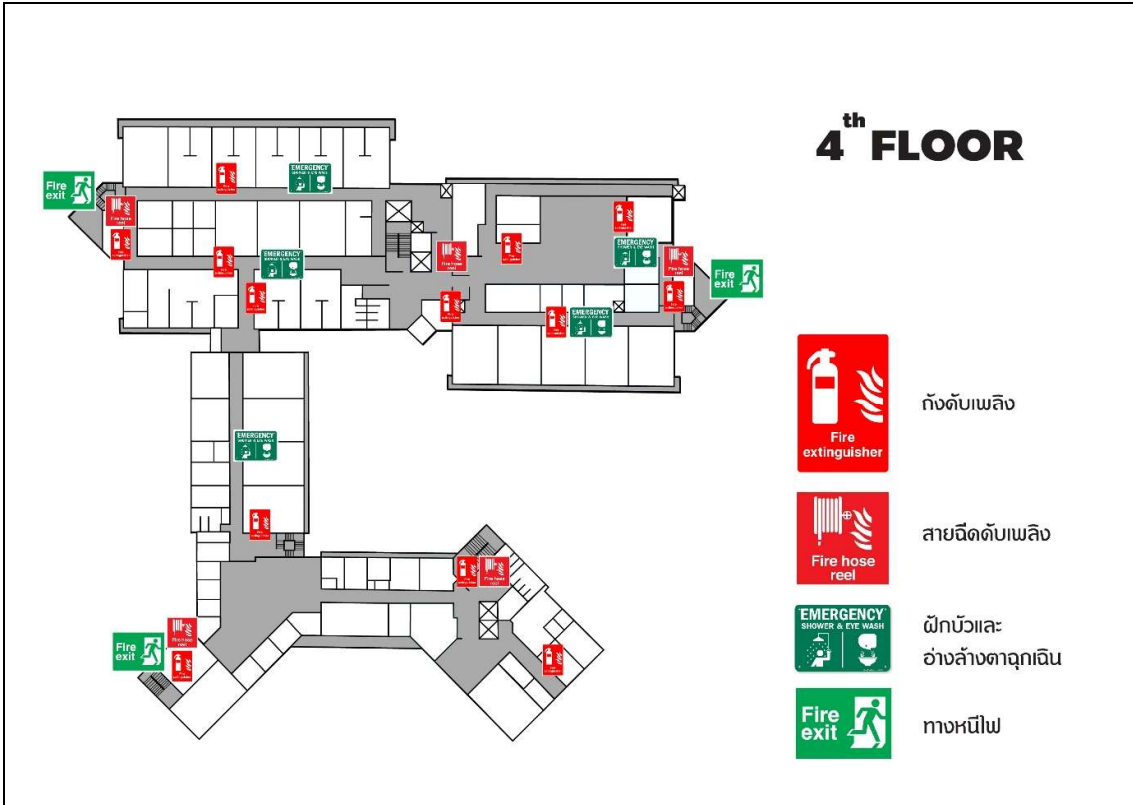
แปลนพื้นที่ชั้นที่ 1



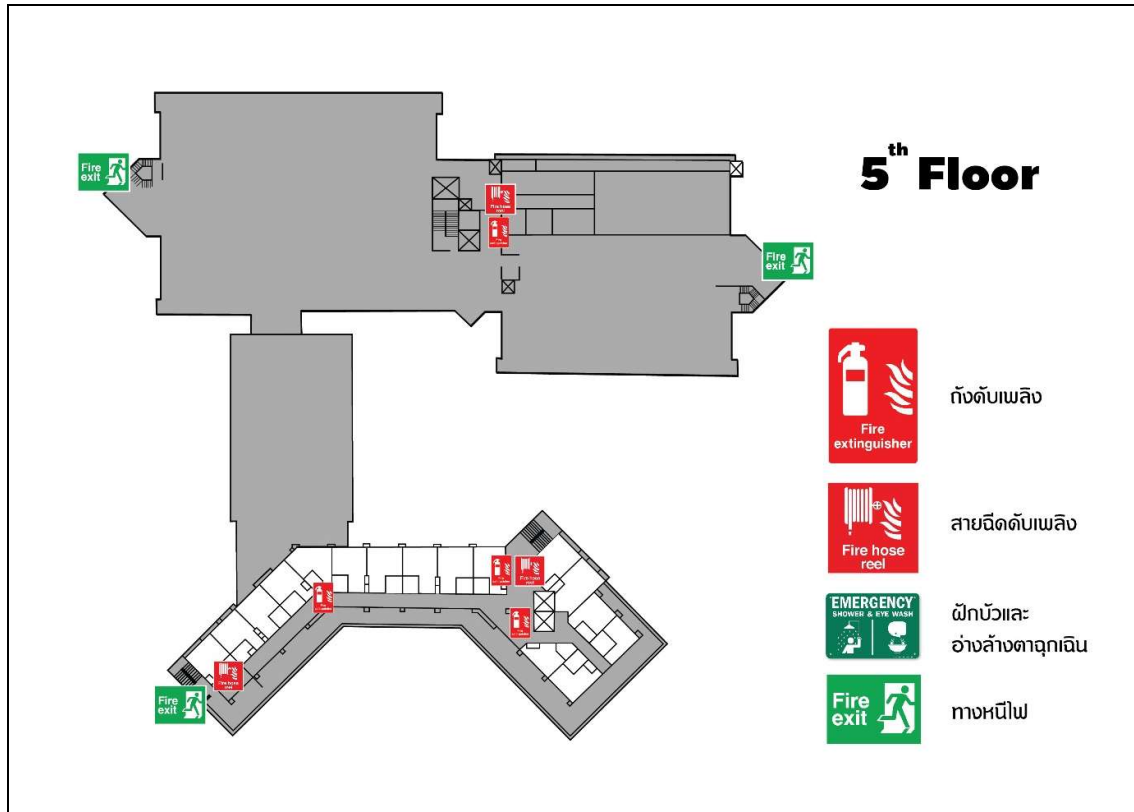
แปลนพื้นที่ชั้นที่ 2



แปลนพื้นที่ชั้นที่ 3



แปลนพื้นที่ชั้นที่ 4



แปลนพื้นที่ชั้นที่ 5

**รายชื่อและเบอร์โทรศัพท์ของผู้รับผิดชอบในทีมต่างๆ ของ
อาคารสถาบันชีววิทยาศาสตร์โมเลกุล**

ชั้น	ตำแหน่ง	ผู้ปฏิบัติการ	เบอร์โทรศัพท์
1,2,3,4,5	หัวหน้าทีมควบคุมอค์คิภัย	1.นายณรงค์ ทองน้อย	081-481 7096
	ทีมตัดแหล่งพลังงาน	1.นายณรงค์ ทองน้อย	081-481 7096
		2.นายคมกฤษ เตียเจริญ	
		3.นายวัลลภ รอดบุญลือ	
		4.นายตรี เขียวเกกา	
		5.นายวุฒ โพรสิทธิ์	081-942-2951
	ทีมดับเพลิง	1. นายสุชาติ มั่นตะสูตร	081-481 7096
		2. นายสอาจ ทองคุ้ม	081-089 1986
		3. นายนฤชา ปานสวัสดิ์	087-345 7360
		4. นายคณาธิป มีทวี	
		5. นายประเสริฐศรี ภิรมย์	
	ทีมสื่อสาร	1.น.ส.ญาดา เอื้อสมิทธิ์	084-615-0992
		2. นายวินัย ขำโคม	
		3. น.ส.แก้วเกล้า บรรจง	080-981-4948
		4. นายยรรยงค์ คงมหาพฤกษ์	081-567-9899
		5. น.ส.เชาวนี พันธุ์ลาภะ	099-039-1514
	ทีมอพยพ	1.ทีมชั้น 1 น.ส.พัชรวิมล พึ่งถนอมจิตร	081-055-3659
		2.ทีมชั้น 2 - นางอัญชลี นิรขานนท์	081-741-3584
		3.ทีมชั้น 3 - น.ส.วดี ร่ำรวย	
		4.ทีมชั้น 4 - น.ส.รตินันท์ จินสมุทร์	
		5.ทีมชั้น 5 - นายรติกาภษฎ์ พูลศรี	
	ทีมปฐมพยาบาล	1. น.ส.ณัฐฐณิษฐ์ ศรีมาเสริม	089-897-1292
		2. น.ส.พิชชาภัทร์ หาญปราบ	091-003-2532
3. น.ส.อมรรัตน์ อ่อนจันทร์			
4. นายสุจิต วัชรโรทัย			
5. นายจอมขวัญ สองทวี			
6. นายปิยพัฒน์ภูมิ ทองประสงค์			

ชั้น	ตำแหน่ง	ผู้ปฏิบัติการ	เบอร์โทรศัพท์
		7. นางพิลาวัลย์ ทองสมคิด	
		8. นางณัฐวรรณ ศรีจินดา	

หมายเหตุ รายชื่อตัวหนา คือ หัวหน้าทีม ทำหน้าที่ ตรวจสอบรายชื่อบุคลากรของแต่ละชั้นตึก

**รายชื่อและเบอร์โทรศัพท์ของผู้รับผิดชอบในทีมต่างๆ ของ
อาคารศูนย์วิจัยและพัฒนาวัคซีน**

ชั้น	ตำแหน่ง	ผู้ปฏิบัติการ	เบอร์โทรศัพท์
1,2,3	หัวหน้าทีมควบคุมอค์ศึภย	อ.ดร.พร้อมสิน มาศรีนวล	089 696 6436
	รองหัวหน้าทีมควบคุมอค์ศึภย	ดร.จักรพันธ์ โคมัยกุล	089 485 7953
	ทีมตัดแหล่งพลังงาน	1. อ.ดร.พร้อมสิน มาศรีนวล	089 696 6436
		2. นายธีรพร ชูรอด	081 905 4564
		3. นายเอกรัฐ รอดภัย	081 810 5011
	ทีมดับเพลิง	1. นายณัฐกร กาญจนบริรักษ์	084 111 8050
		2. นายสมนึก พลาบดีวัฒน์	089 448 6853
		3. นายชาติรี มานะอุดมการ	086 644 1370
	ทีมสื่อสาร	1.นางณิชา โพธิ์สตัย	081 943 8495
		2. นางสาวอรอุมา ศรีศิริวงศ์	084 136 9046
		3. นางกัญญารัตน์ โคตรทา	097 123 2220
	ทีมอพยพ	1.ทีมชั้น 1 - นางสาวศศิพร เรืองเดชสุวรรณ	083 754 0005
		2.ทีมชั้น 2 - นางสาวสัณหจิรา จันทพรชัย	081 643 4754
		3.ทีมชั้น 3 -นางสุรัตน์ ปุณยหทัยกุล	084 158 6820
	ทีมปฐมพยาบาล	1.ดร.จักรพันธ์ โคมัยกุล	089 485 7953
2. นางสาวดวงนภา วัลยาภรณ์		095-673-7798	
3. นางกัญญา ภาณุพิณรุ		089-8269262	

หมายเหตุ รายชื่อตัวหนา คือ หัวหน้าทีม ทำหน้าที่ ตรวจสอบรายชื่อบุคลากรของแต่ละชั้นตึก

**รายชื่อและเบอร์โทรศัพท์ของผู้รับผิดชอบในทีมต่างๆ ของ
อาคารวิจัยประยุกต์เพื่อการพัฒนานวัตกรรม**

ชั้น	ตำแหน่ง	ผู้ปฏิบัติการ	เบอร์โทรศัพท์
1,2,3	หัวหน้าทีมควบคุมอาคาร	อ.ดร.พร้อมสิน มาศรีนวน	089-6966436
	รองหัวหน้าทีมควบคุมอาคาร	ดร.ณรงค์ นิตศน์พัฒนา	081-6321764
	ทีมตัดแหล่งพลังงาน	1.ดร.ณรงค์ นิตศน์พัฒนา	081-6321764
		2.นายธีรพร ชูรอด	081 905 4564
		3. นายเอกรัฐ รอดภัย	081-8105011
	ทีมดับเพลิง	1.นายสมนึก พลลาตีวัฒน	089 448 6853
		2. นายชาติรี มานะอุดมการ	086-6441370
		3. นายกุศล เพ็ชรทรัพย์	086 788 4084
	ทีมสื่อสาร	1. นางสุรัตน์ ปุณยหทัยกุล	084-1586820
		2. นางสาวศศิพร เรืองเดชสุวรรณ	083 754 0005
		3. นางสาวสัณห์จิรา จันทรรักษ์	081 643 4754
	ทีมอพยพ	1.ทีมชั้น 1 - นางสาวศศิพร เรืองเดชสุวรรณ	083 754 0005
		2.ทีมชั้น 2 - นางสุรัตน์ ปุณยหทัยกุล	084-1586820
		3.ทีมชั้น 3 - น.ส.สัณห์จิรา จันทรรักษ์	081 643 4754
	ทีมปฐมพยาบาล	1.ดร.จักรพันธ์ โคมัยกุล	089 485 7953
2.นางสาวดวงนภา วัลยาภรณ์		095-673-7798	
3. นางกัญญา ภาณุพิณรุ		089-8269262	

หมายเหตุ รายชื่อหัวหน้า คือ หัวหน้าทีม ทำหน้าที่ ตรวจสอบรายชื่อบุคลากรของแต่ละชั้นตึก

เบอร์โทรสายด่วน

- | | |
|---------------------------------------|-----------------------|
| 1. รปภ. สถาบันฯ | โทร. 1112 |
| 2. ศูนย์รักษาความปลอดภัย มหาวิทยาลัยฯ | โทร. 02-441-4400 |
| 3. สถานีดับเพลิงและกู้ภัยตลิ่งชัน | โทร. 02-413-3738, 199 |
| 4. สถานีตำรวจภูธรพุทธมณฑล | โทร. 02-441-1010, 191 |